

Настройка работы Трафик Инспектор с внешней базой MySQL

1 Инструкция

Инструкция по настройке Трафик Инспектор для работы с внешней базой MySQL Server.

Подробно настройка работы с внешней базой описана в справке по Трафик Инспектор в разделе "Установка программы" - "Внешний SQL сервер"- [on line справка](#).

Требования:

- Трафик Инспектор должен быть активирован ключом Gold или получена временная активация (Trial).
- Версия Трафик Инспектор не ниже 2.0.0.
- Поддерживается версия MySQL 5.0 и старше.
- Потребуется установка MySQL ODBC 5.1 Driver. Скачать все это можно на [сайте проекта MySQL](#).

В процессе установки MySQL потребуется задать пароль для **root**. Этот пароль потребуется в дальнейшем при настройке Трафик Инспектор.

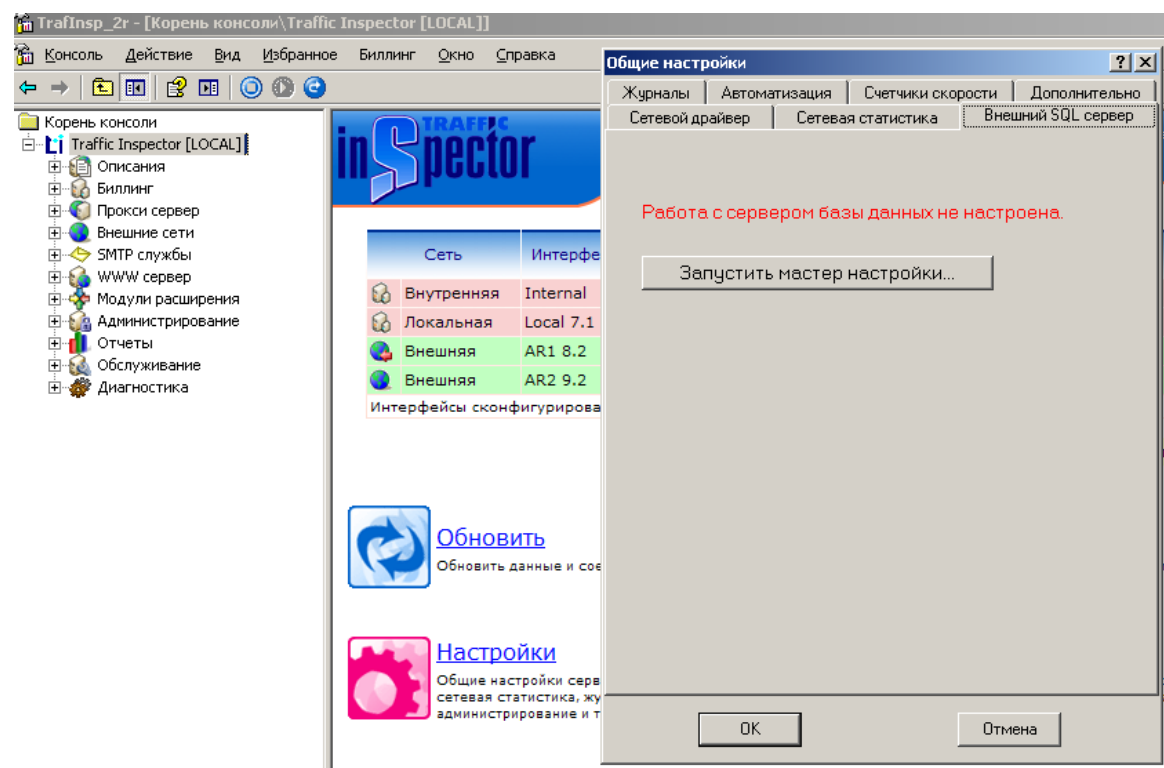


В процессе работы мастер выполнит следующие задачи:

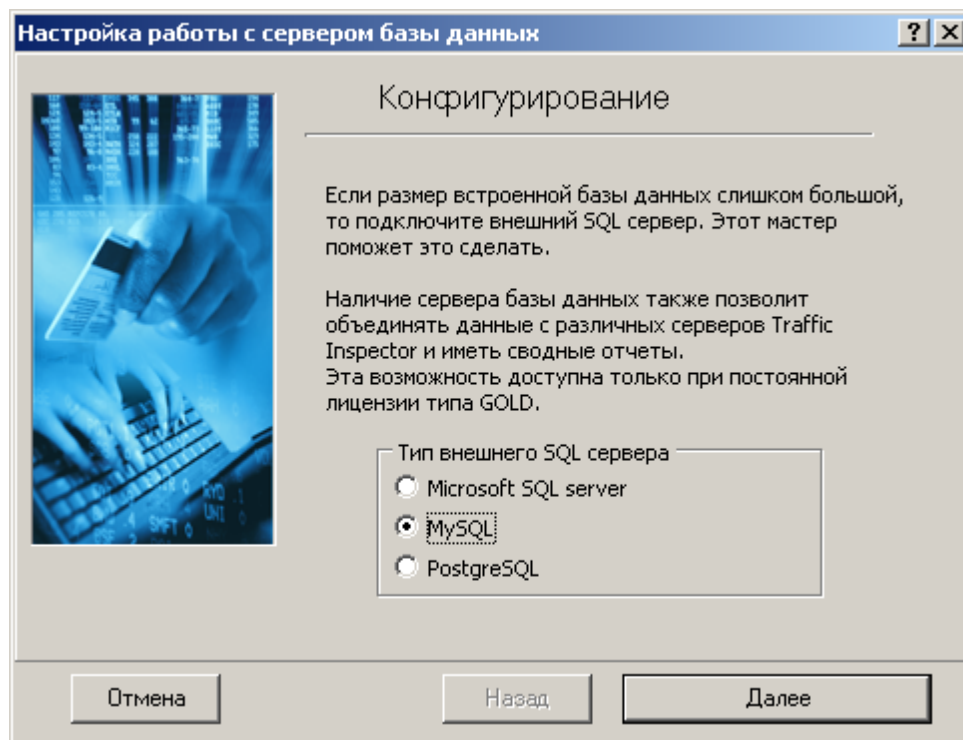
- Настроит соединение с внешним SQL сервером.
- Настроит задачу синхронизации данных.
- Настроит задачу планировщика очистки данных.

Настройки Трафик Инспектор:

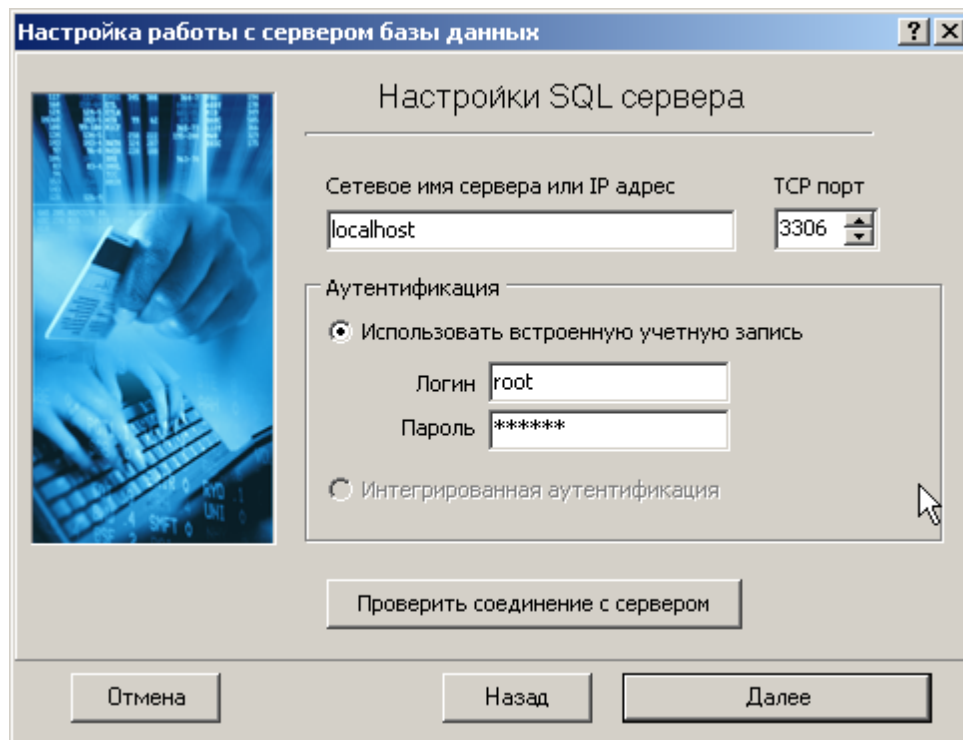
1. В консоли Трафик Инспектор открываем **Общие настройки программы**, закладка Внешний SQL сервер.



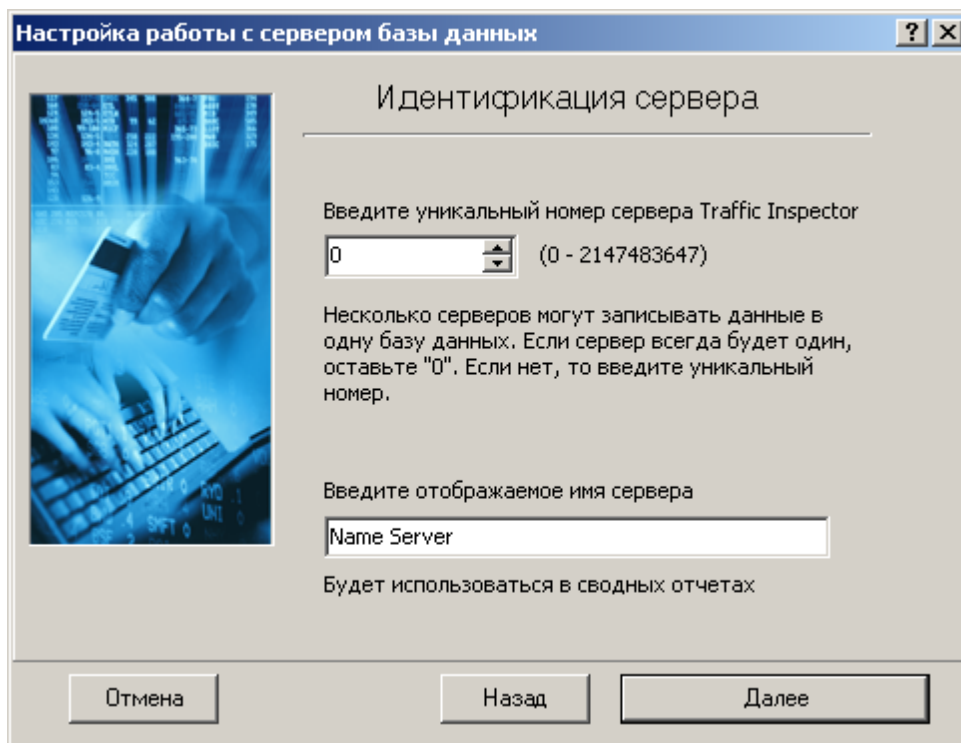
2. Запускаем мастер настройки и выбираем **тип внешнего SQL сервера** - MySQL.



3. В окне настроек вводим сетевое сервера. Настраиваем аутентификацию на SQL сервере. Учетная запись должна иметь права администратора данного SQL сервера. Для проверки правильности настроек нажимаем кнопку **Проверить соединение с сервером**.



4. В следующем окне задаем **уникальный номер сервера Traffic Inspector** (числовое значение от 0 и выше). Несколько серверов могут записывать данные в одну базу данных. Если сервер с Трафик Инспектором всегда будет один, оставьте "0". Если нет, то введите уникальный номер. **В дальнейшем эту настройку поменять нельзя. Отображаемое имя сервера** - вводим уникальное имя сервера Traffic Inspector, оно в дальнейшем будет использоваться в сводных отчетах. В дальнейшем эту настройку поменять нельзя.



Настройка работы с сервером базы данных

Идентификация сервера

Введите уникальный номер сервера Traffic Inspector

0 (0 - 2147483647)

Несколько серверов могут записывать данные в одну базу данных. Если сервер всегда будет один, оставьте "0". Если нет, то введите уникальный номер.

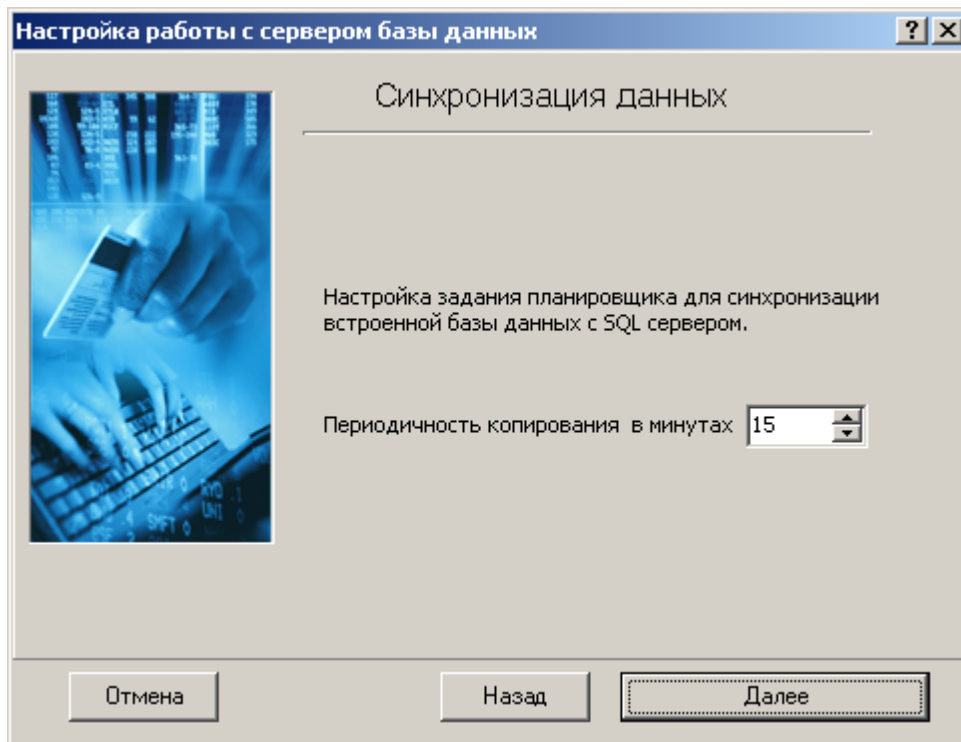
Введите отображаемое имя сервера

Name Server

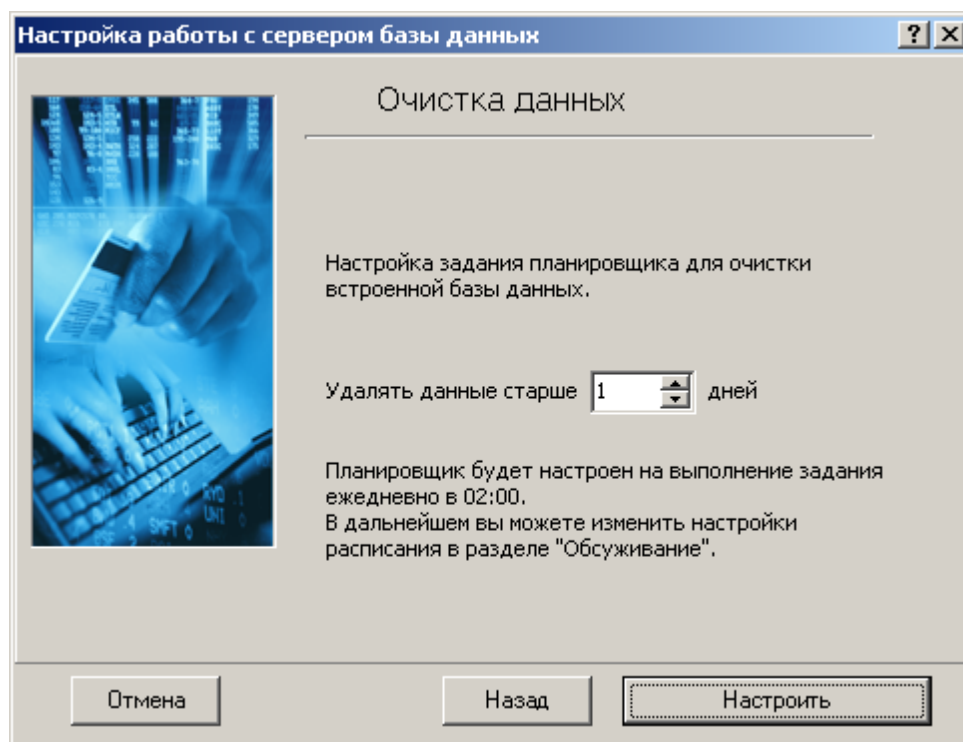
Будет использоваться в сводных отчетах

Отмена Назад Далее

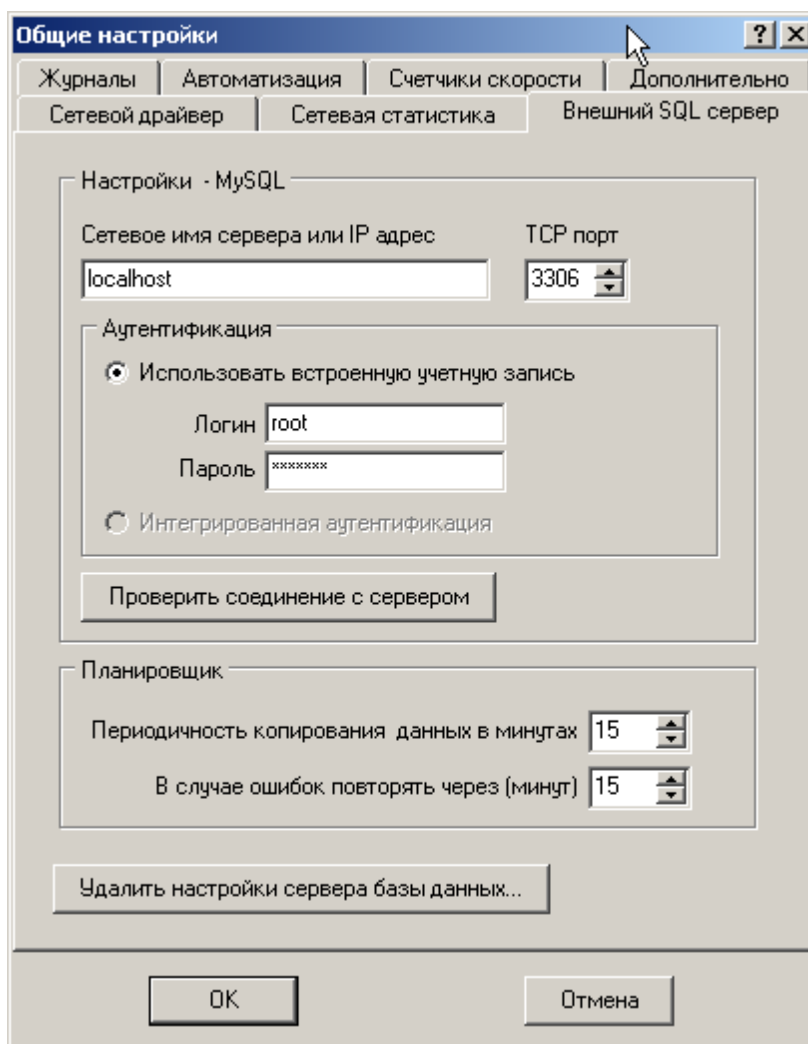
5. В окне **Синхронизация данных** указываем периодичность копирования данных из встроенной базы Трафик Инспектор во внешнюю базу.



6. В окне **Очистка данных** настраиваем периодичность очистки встроенной базы.

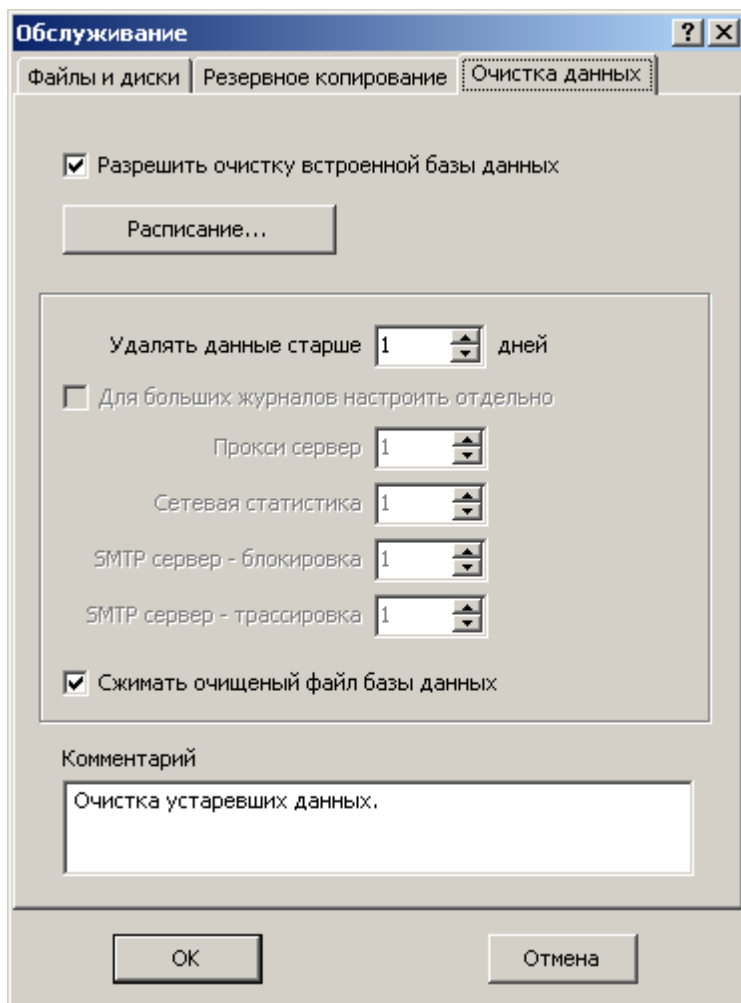


7. По окончании настроек произойдет первая синхронизация данных через время указанное при настройке мастера в окне Синхронизация данных. В процессе первой синхронизации на SQL сервере будет создана и настроена внешняя база данных. Результат создания и настройки можно отследить по логу Трафик Инспектора (в консоли Трафик Инспектор раздел **Диагностика - События**). Копирование данных во внешнюю базу и очистка встроенной базы будут происходить автоматически в соответствии с настройками указанными в мастере. Все события будут отписываться в лог Трафик Инспектор.
8. Изменить настройки синхронизации можно в **Общих настройках программы**.



9. При удалении настроек сервера базы данных сама база данных на внешнем SQL сервере не удаляется.

10. Изменить настройки очистки встроенной базы данных можно в разделе консоли **Обслуживание - Очистка данных**.



11. Синхронизацию и очистку данных можно запустить вручную в консоли Трафик Инспектор в разделе **Обслуживание**. Процесс синхронизации и очистки может занять продолжительное время, если встроенная база имеет большой размер.