



КОМПЮТЪРНО УЧИЛИЩЕ

PC SCHOOL

ПРОЧЕТИ & РАЗБЕРИ

Брой

1

вашият помощник в света на компютрите

3DS Max 5

Движение Завъртане Скалиране

Front Page 2002

Основни неща

FTP Commander 5.20

Принцип на работа

Internet Explorer

Добър браузер

Защита

Общи аспекти

Съдържание:

3DS Max 5 – Инструмент Mirror	3 стр.
3DS Max 5 – Движение Завъртане Скалиране	4 стр.
3DS Max 5 – Поставяне на селекция по имена	8 стр.
Front Page 2002 – Основни неща	9 стр.
Front Page 2002 – Менюта	14 стр.
Front Page 2002 - DHTML Ефекти	21 стр.
Front Page 2002 - Работа с фреймове	22 стр.
Internet Explorer – Автоматично запомнящи настройки	24 стр.
Internet Explorer - Добър браузер	26 стр.
Outlook/Outlook express - Неподатлив на вируси	28 стр.
Защита - Общи аспекти	30 стр.
W32Dasm - Преглед	31 стр.
FTP Commander 5.20 – Принцип на работа	32 стр.

В този брой участваха:

The ONE
theone86@abv.bg

boleto
b0let0@mail.ru

Кристиян Александров
www.virinfo.hit.bg
k_alexandrov@mail.bg

The Wizard
thewizard@abv.bg

Ze4i
ze4i@abv.bg

Ако сте с по-стара или с по-нова версия на определена програма, недейте да пренебрегвате статиите, тъй като в повечето случаи различните версии си приличат.

Всички права върху статиите принадлежат на авторите!

PC School

ТЕОРИЯ ПРАКТИКА УМЕНИЯ ЗНАНИЯ

3DS Max 5 – Инструмент Mirror

Инструмента Mirror (огледално изображение) е много полезен, когато искате да направите обект огледален. Инструмента се намира в главната лента на Max и изглежда така:



Принципа на работа е следния:

1. Селектирайте обект
2. Натиснете бутона "Mirror Selected Objects"
3. Появява се диалоговия прозорец "Mirror". (Фиг.1) Ето какво съдържа:

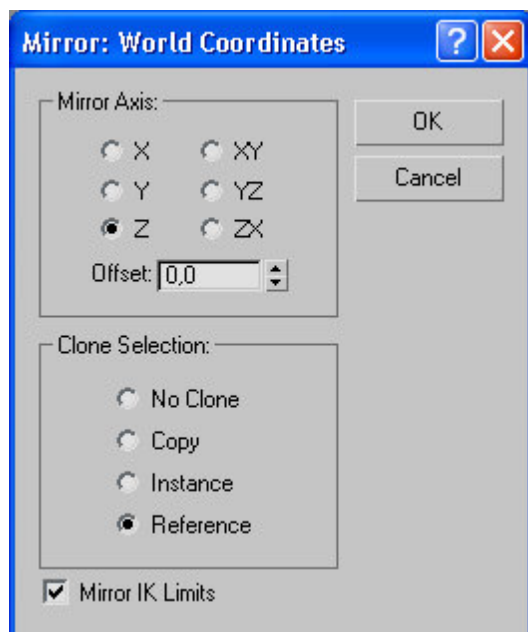
Mirror Axis – Определя оста или осите, служещи за огледалното изображение. Възможностите са: X,Y,Z,XY,YZ,ZX

Offset – Служи за отместване в зависимост от избраната ос или оси

Clone Selection – Опции за клониране. Вариантите са: No Clone (без клониране), Copy (копие), Instance (екземпляр), Reference (препратка)

Mirror IK Limits – Огледални инверсни кинематични граници

4. Изберете желаните от вас опции и натиснете "OK"



(Фиг.1)

Съвети

Може да прилагате инструмента Mirror на повече от един селектиран обект.

Друг начин за достигане до инструмента Mirror е: Tools – Mirror

В 3DS Max има и модификатор Mirror, който прилича на инструмента Mirror. Намира се в: Modifiers - Parametric Deformers - Mirror

Автор: The ONE

3DS Max 5 – Движение Завъртане Скалиране

В тази статия ще разгледаме няколко основни инструмента в 3DS Max. Това са: Move (движение), Rotate (завъртане), Scale (скалиране). Доста често ще ви се налага да ги използвате, затова нека направо да започнем.

Това което ни трябва се намира в горната част на интерфейса:



Ето за какво служат:



Move (движение) – Придвижва селекция от едно място до друго



Rotate (завъртане) – Завърта селекция от една позиция до друга

Scale (скалиране) бива три вида:




Uniform Scale – Скалира селекция еднакво по трите оси X, Y, Z.



Non-Uniform Scale – Скалира селекция по една или две оси



Squash – Скалира селекция по една или две оси, но тук различното е че тези оси се скалират в посока по третата ос.

Сигурно се чудите защо по-горе на картинката е ограден и този инструмент  (Select Object). Ами защото той служи единствено за селектиране на обекти, докато при другите инструменти (Move, Rotate, Scale) освен, че се селектира има възможност и за още нещо, като придвижване, завъртане, скалиране. Поради тази причина Select Object е подобен на другите инструменти.

Приложение

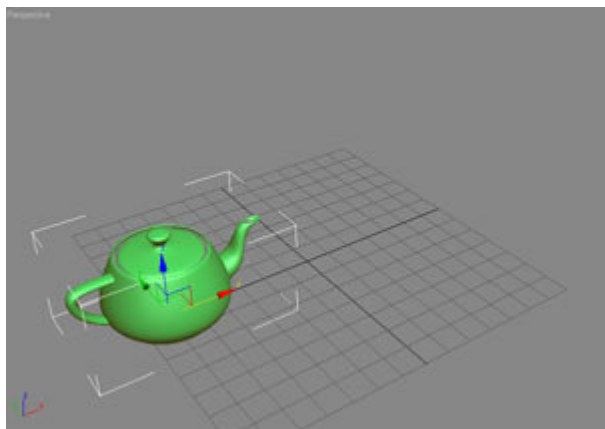
Нека сега изпробваме инструментите



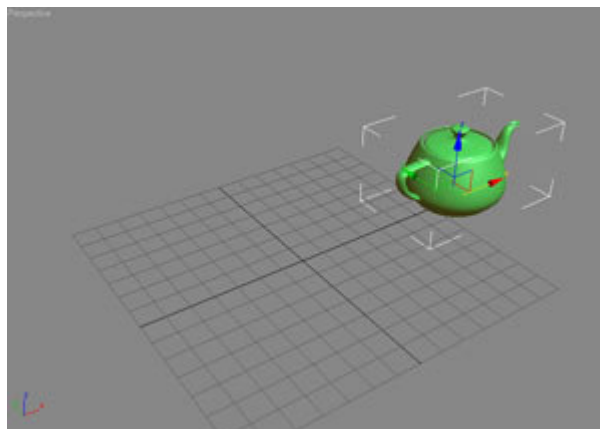
Движение

1. Създайте един чайник (Create – Geometry – Standard Primitives - Teapot). Нека параметрите му бъдат по ваш избор.

2. Щракнете върху инструмента **Select and Move** и изберете чайника. (Фиг.1)
3. Чайника се селектира и се появяват неговите три оси. Щракнете върху желаната от вас ос и преместете чайника (Фиг.2)



(Фиг.1)

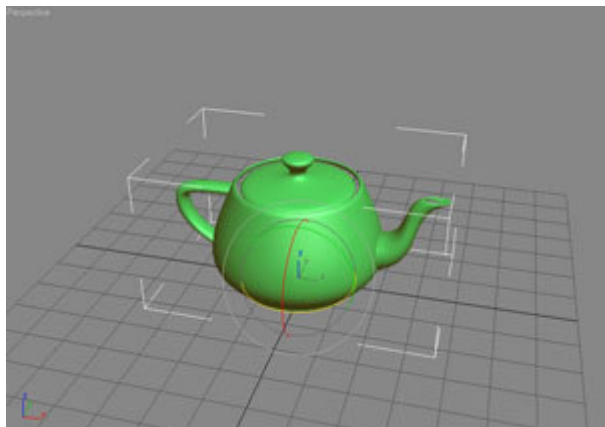


(Фиг.2)

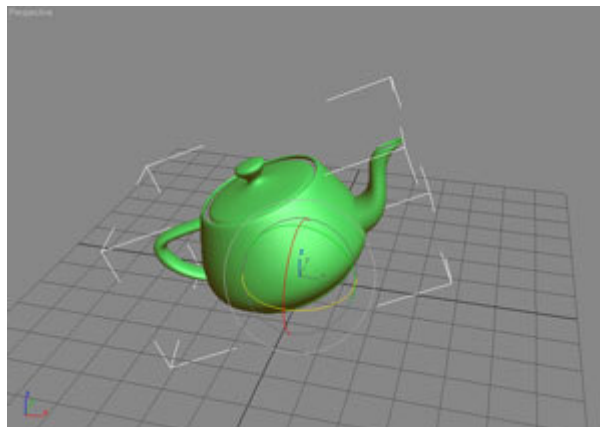


Завъртане

1. Създайте един чайник (Create – Geometry – Standard Primitives - Teapot). Нека параметрите му бъдат по ваш избор.
2. Щракнете върху инструмента **Select and Rotate** и изберете чайника. (Фиг.3)
3. Чайника се селектира и се появяват неговите три оси. Щракнете върху желаната от вас ос и завъртете чайника (Фиг.4)



(Фиг.3)

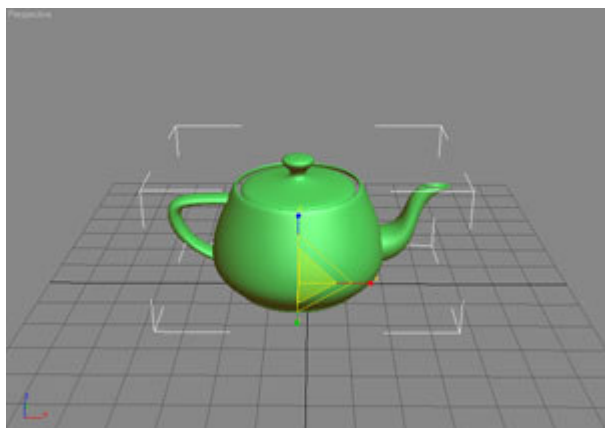


(Фиг.4)

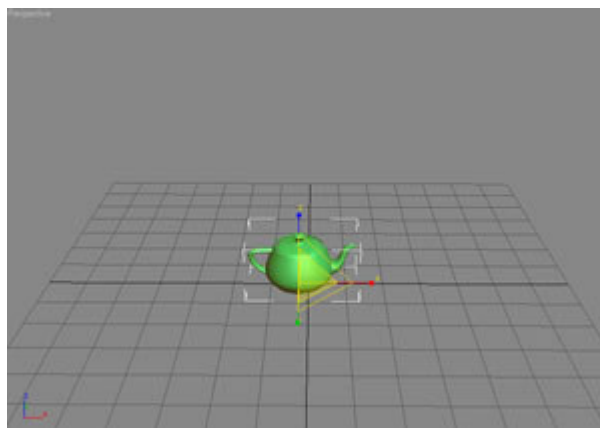


Скалиране (Uniform Scale)

1. Създайте един чайник (Create – Geometry – Standard Primitives - Teapot). Нека параметрите му бъдат по ваш избор.
2. Щракнете върху инструмента **Select and Uniform Scale** и изберете чайника. (Фиг.5)
3. Чайника се селектира и се появяват неговите три оси. Щракнете в средата на трите оси, за да се селектират и скалирайте до избран от вас размер. (Фиг.6)



(Фиг.5)

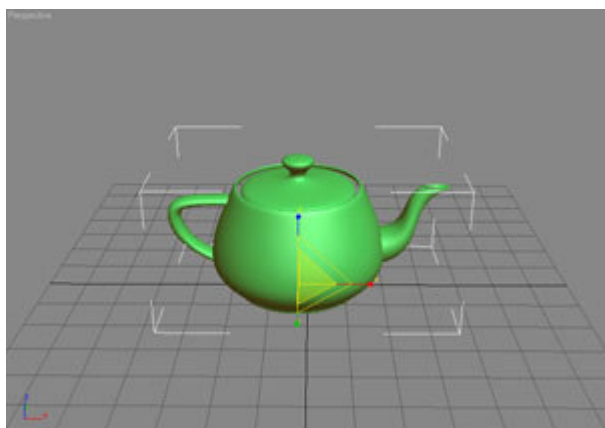


(Фиг.6)

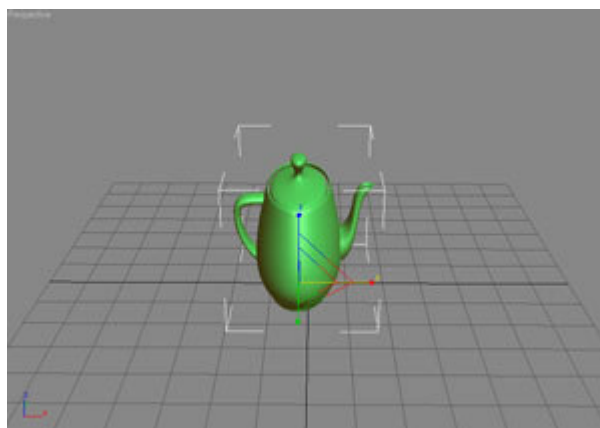


Скалиране (Non-Uniform Scale)

1. Създайте един чайник (Create – Geometry – Standard Primitives - Teapot). Нека параметрите му бъдат по ваш избор.
2. Щракнете върху инструмента Select and Non-Uniform Scale и изберете чайника. (Фиг.7)
3. Чайника се селектира и се появяват неговите три оси. Щракнете върху една или две от осите и скалирайте до избран от вас размер. (Фиг.8)



(Фиг.7)

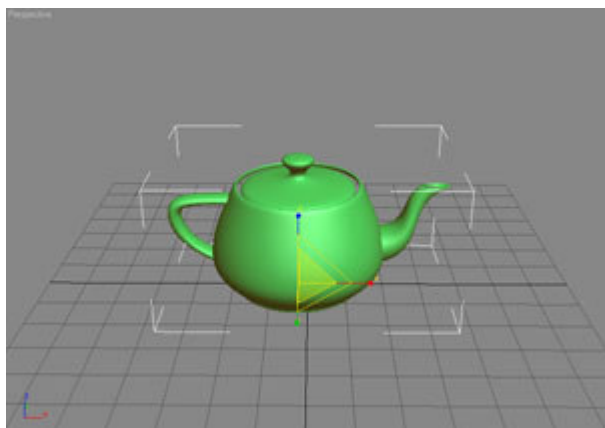


(Фиг.8)

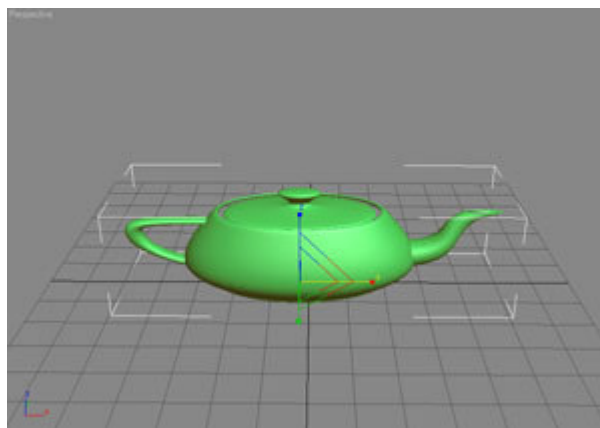


Скалиране (Squash)

1. Създайте един чайник (Create – Geometry – Standard Primitives - Teapot). Нека параметрите му бъдат по ваш избор.
2. Щракнете върху инструмента Select and Squash и изберете чайника. (Фиг.9)
3. Чайника се селектира и се появяват неговите три оси. Щракнете върху една или две от осите и скалирайте до избран от вас размер. Забележете, че при този вид скалиране избраните от вас оси се скалират по посока на третата ос. (Фиг.10)



(Фиг.9)

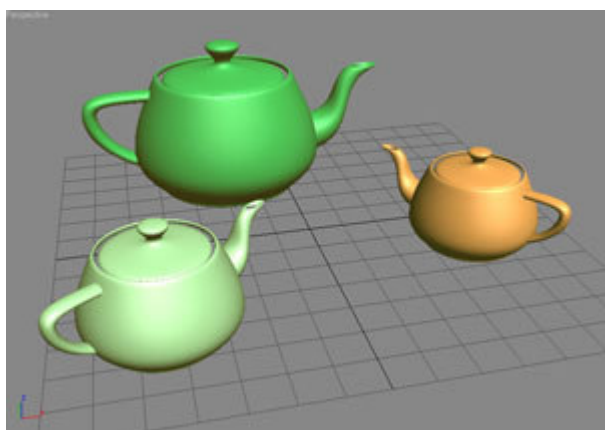


(Фиг.10)

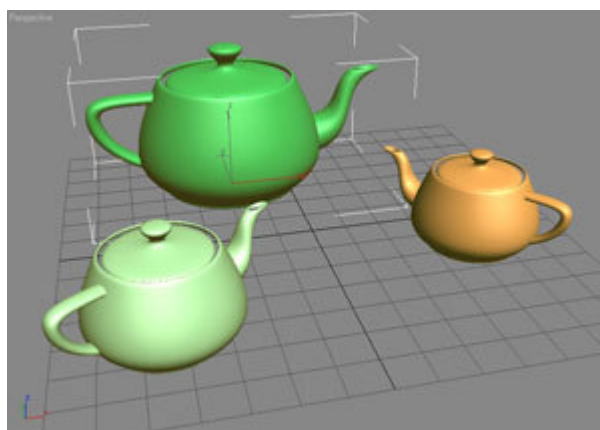


Селектиране на обект (Select Object)

1. Създайте няколко чайника (Create – Geometry – Standard Primitives - Teapot). Нека параметрите им да бъдат по ваш избор. (Фиг.11)
2. Щракнете върху инструмента Select Object и изберете един от чайниците. (Фиг.12)
3. Избрания чайник се селектира, но забележете, че няма оси, които да движите. Вие просто сте селектирали обекта.



(Фиг.11)



(Фиг.12)

Съвети

По някога ще ви се налага да скривате осите (трансформационното гизмо) на обекта. За да направите това изберете: Views – Show Transform Gizmo – Махнете отметката. Ако решите да покажете отново осите, върнете отметката.

Клавишни комбинации (по подразбиране)

Движение – “W”

Завъртане – “E”

Скалиране – “R”

Селектиране на обект – “Q”

Автор: The ONE

3DS Max 5 – Поставяне на селекция по имена

Може би, ви се е налагало да селектирате постоянно по няколко обекти. Например имате една сцена в която сте направили покрив на къща с 100 цигли. Налага ви се да приложите някакъв модификатор или материал към точно определени цигли. Например към 30 цигли искате да приложите друг материал. Селектирате желаните обекти, прилагате им материал. След време решавате, че не ви харесва материала и искате да го смените с друг. Следователно пак ще трябва да селектирате циглите една по една. Има ли по-лесен начин? Разбира се че има. Решението което ни предлага 3DS Max се нарича Named Selection Sets (поставяне на селекция по имена).

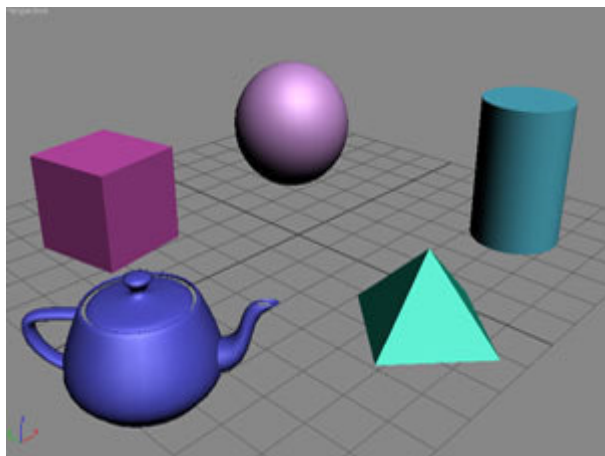
Управлението на Named Selection Sets се намира в горната част на интерфейса на Max. Ето как изглежда:



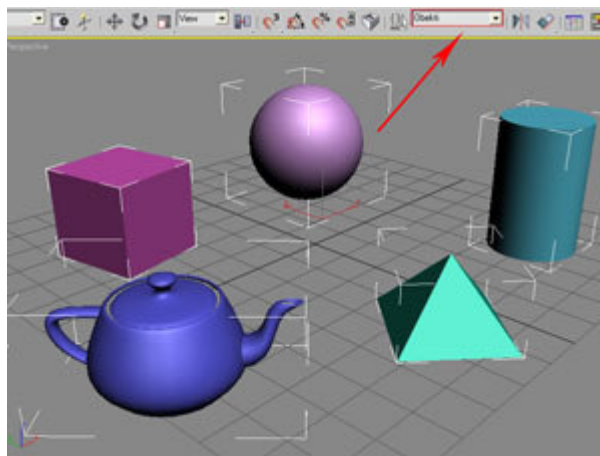
Приложение

Нека сега видим как се присвоява селекция по имена

1. Създайте няколко обекта по ваш избор (Фиг.1)
2. Селектирайте ги и в текстовото поле на Named Selection Sets напишете някакво име (в примера е написано "Obekti") и натиснете "ENTER" (Фиг.2)



(Фиг.1)



(Фиг.2)

3. От селектирайте обектите. Сега ако ви се наложи да поискате да се селектират отново, изберете присвоеното име от падащия списък на Named Selection Sets (Фиг.3)



(Фиг.3)

4. Обектите се селектират.
5. Ако желаете да направите някаква промяна върху присвоената селекция от имена, натиснете



6. Появява се прозорец с различни опции (Фиг.4)

7. Имате възможност да правите различни неща като: преименуване, преместване, копиране, присвояване на селекция от имена, премахване на селекция и др. (Фиг.5)



(Фиг.4)



(Фиг.5)

Съвети

Друг начин за достигане до диалоговия прозорец на Named Selection Sets е: Edit - Named Selection Sets.

Когато поставяте селекция по имена, пишете подходящи имена. Например ако селекцията е от цигли, напишете за име "Cigli".

Автор: The ONE

Front Page 2002 – Основни неща

Front Page е една от хубавите програми за създаване на Web сайтове. Нека да разгледаме някои основни неща:

СЪЗДАВАНЕ НА НОВА СТРАНИЦА В FRONTPAGE

След като отворите програмата FrontPage, за създаване на нова страница изберете:

File -> New-> Page or Web -> Blank Page

Или най-добре изберете тази икона .

СМЯНА НА ЦВЕТА НА ФОНА

File-> Properties-> Появява се прозореца Page Properties-> Background-> Colors-> Background-> изберете желания цвят за фон на вашата страница->OK


* По-бърз начин за достигане до Page Properties е:
десния бутон на мишката(върху фона)-> Page Properties

ПОСТАВЯНЕ НА КАРТИНКА КАТО ФОН

File-> Properties-> Появява се прозореца Page Properties-> Background->Formatting-> поставете отметка на Background picture->Browse-> Изберете желаната картинка като стигнете до нея.

DEFAULT TARGET FRAME


Вашият сайт може да бъде изграден от няколко рамки(Frame).Да предположим че сте създали на сайта си три рамки: лява, дясна и горна. На горната рамка сте си направили навигационни менюта и искате след като изберете нещо, препратката да се отваря в дясната рамка, а не в същата. За тази цел направете:

File-> Properties-> Появява се прозореца Page Properties-> General->Default target frame-> изберете тази икона  -> Current frames page(изберете желаната

рамка в която да се отвори препратката)->OK


* Ако искате препратката да се отвори в нов прозорец изберете New Window.

ВМЪКВАНЕ НА ВАША КАРТИНКА

Insert-> Picture-> From File-> Изберете желаната картинка, като стигнете до нея. По-бърз начин за вмъкване на ваша картинка е като изберете тази икона . 

ВМЪКВАНЕ НА КАРТИНКА ОТ CLIP ART

Insert-> Picture-> Clip Art

Или изберете тази икона 

* Имайте на предвид че трябва да са инсталирани всички компоненти на FrontPage, иначе командата Clip Art няма да действа.

ВМЪКВАНЕ НА ХОРИЗОНТАЛНА ЛИНИЯ

Insert-> Horizontal Line


ВМЪКВАНЕ НА ДАТА И ВРЕМЕ

Insert-> Date and Time-> Изберете желанния формат-> OK

ВМЪКВАНЕ НА HYPERLINK

Insert-> Hyperlink-> В полето Text to display въведете името на Hyperlink-> Current Folder-> Look in-> изберете файла към който ще сочи Hyperlink.

Ако искате Hyperlink-а да се отваря в нова страница изберете Target Frame.

По-бърз начин за вмъкване на Hyperlink е като изберете тази икона  или натиснете Ctrl+K

ВМЪКВАНЕ НА СНИМКОВА ГАЛЕРИЯ



Insert-> Web Component-> Photo Gallery-> Изберете желанния модел галерия-> Finish-> Pictures-> Add-> Pictures from Files-> изберете желаните картинки, които ще участват в снимковата галерия-> Layout-> Изберете желанния модел-> OK

- * Може да попълните полетата: Caption(заглавие) и Description(описание).
- * Ако искате да преправите настройките на снимковата галерия направете: десния бутон на мишката(върху галерията)-> Photo Gallery Properties

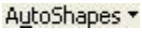

ВМЪКВАНЕ НА СИМВОЛИ

Insert-> Symbol-> изберете символ-> Insert

ВМЪКВАНЕ НА ТЕКСТОВО ПОЛЕ

Изберете тази икона  (ако не можете да я намерите се уверете че сте избрали следната икона ) и с курсора очертайте големината на текстовото поле.

ВМЪКВАНЕ НА ГОТОВИ ОБРАЗИ



Изберете тази икона  (ако не можете да я намерите се уверете че сте избрали следната икона ), ще се появи следното меню:

Lines (линии)
 Basic Shapes (основни образи)
 Block Arrows (стрелки)
 Flowchart (схеми)
 Stars and Banners (звезди и плакати)
 Callouts (пояснителни образи)
 More AutoShapes (други образи)



- * Ето няколко готови образи, за да може да добиете представа





ВМЪКВАНЕ НА ЛИНИЯ

Изберете тази икона  (ако не можете да я намерите се уверете че сте избрали следната икона ), вече може да начертаете желанния размер на линия.



ВМЪКВАНЕ НА СТРЕЛКА

Изберете тази икона  (ако не можете да я намерите се уверете че сте избрали следната икона ), вече може да начертаете желанния размер на стрелка.



ВМЪКВАНЕ НА ПРАВОЪГЪЛНИК

Изберете тази икона  (ако не можете да я намерите се уверете че сте избрали следната икона ), вече може да начертаете желанния размер на правоъгълник.


ВМЪКВАНЕ НА ЕЛИПС

Изберете тази икона  (ако не можете да я намерите се уверете че сте избрали следната икона ) , вече може да начертаете желанния размер на елипса.


ВМЪКВАНЕ НА АРТИСТИЧЕН ТЕКСТ

Изберете тази икона  (ако не можете да я намерите се уверете че сте избрали следната икона ) , изберете желанния модел артистичен текст, натиснете ОК. Въведете желанния текст, може да смените шрифта, големината, получер, курсив. Натиснете ОК. Желаният текст се появява в артистична форма.

СМЯНА НА ЦВЕТА НА ДАДЕН ТЕКСТ



Маркирайте желанния текст(задържате левия бутон на мишката и маркирате) и изберете тази икона  . Сега задайте желанния цвят в който ще бъдат буквите.

ФОН НА ТЕКСТА

Маркирайте желанния текст(задържате левия бутон на мишката и маркирате) и изберете тази икона  . Сега задайте желанния цвят в който ще бъде фона на текста.



СМЯНА НА КОНТРАСТА НА ДАДЕНО ИЗОБРАЖЕНИЕ

Селектирайте дадено изображение(с левия бутон на мишката, кликвате веднъж върху изображението) и изберете една от следните икони:

-  - More Contrast (по-голям контраст)
-  - Less Contrast (по-малък контраст)



СМЯНА НА ЯРКОСТТА НА ДАДЕНО ИЗОБРАЖЕНИЕ

Селектирайте дадено изображение(с левия бутон на мишката, кликвате веднъж върху изображението) и изберете една от следните икони:

-  - More Brightness (по-голяма яркост)
-  - Less Brightness (по-малка яркост)

ЗАВЪРТАНЕ НА ДАДЕНО ИЗОБРАЖЕНИЕ

Селектирайте дадено изображение(с левия бутон на мишката, кликвате веднъж върху изображението) и изберете една от следните икони:

-  - Rotate Left (завъртане наляво)
-  - Rotate Right (завъртане надясно)

ПРЕГЛЕД В BROWSER

За да видите вашето творение (станица или сайт) как ще изглежда в INTERNET трябва да го видите в Browser (Internet Explorer, Netscape, Opera или друг),

за целта изберете следната икона .

ВМЪКВАНЕ НА МУЗИКА

В някои сайтове има музика(като фон), защо и във вашия да няма? За целта направете:

File-> Properties-> Появява се прозореца Page Properties-> General-> Background sound-> Location-> Browse-> изберете желаната музика (звук) -> Open

* Имайте на предвид че може да вмъквате музика (звуци) с разширение Wave,Midi, Real Audio, AIFF, AU Sound. Както виждате няма MP3, защото една песен в такъв формат от 4MB.(примерно), трудно би се заредила със слаба връзка.

АЛТЕРНАТИВЕН ТЕКСТ НА HYPERLINK

Insert-> Hyperlink-> Screen Tip-> Въведете желания алтернативен текст-> OK-> OK.

* Не забравяйте да въведете и името на Hyperlink в полето: Text to display.

* Сега след като направихте тази задача изпробвайте ефекта. Посочете с курсора направения Hyperlink, ще се появи вашият алтернативен текст.

АЛТЕРНАТИВЕН ТЕКСТ НА КАРТИНКА

Format-> Properties-> Появява се прозореца Picture Properties-> General-> Alternative representations-> Text-> Въведете желания алтернативен текст-> OK

* По лесен начин за достигане до Picture Properties е като кликнете с левия бутон (бързо) на мишката върху желаната картинка.

* Сега след като направихте тази задача изпробвайте ефекта. Посочете с курсора върху картинката и ще се появи вашият алтернативен текст.

ПУБЛИКУВАНЕ НА САЙТ ОТ FRONTPAGE

File-> Publish Web-> Появява се диалоговия прозорец Publish Destination-> В текстовото поле Enter Publish Destination въведете пълният URL там където искате да публикувате вашия сайт-> OK-> FrontPage ще се свърже към Интернет-> Publish Web-> Publish.

* Това не е най-добрия начин за публикуване на вашия Web сайт или страница.

* Най-добре е да използвате специални програми за публикуване на сайтове. Като например Cute FTP, FTP Commander или друга програма.

Автор: The ONE

Front Page 2002 – Менюта

МЕНЮ FILE

1. New (ново) - При избора на това меню вие създавате нов документ. Имате създадени основни видове проекти :

1.1 Page or Web - Създаване на нов стандартен документ от шаблон или с помощта на помощник (Wizard)

1.2 Folder (папка) - Създаване на папка във вашия документ

1.3 Document Library (библиотека) - Създаване на Библиотека от шаблон или с помощта на помощник (Wizard)

1.4 List (лист) - Създаване на лист от документи от шаблон или с помощта на помощник (Wizard)

1.5 Survey (план) - Създаване на общ план на проекта

1.6 Task (задача) - Създаване на задача за вашия проект

2. Open (Отвори) - Отваряте нов документ записан върху вашия компютър

3. Close (затвори) - Затваряте активния документ

4. Open web (отвори проект) - Отваряне на вече публикувана или записана страница

5. Close web (затвори проект) - Затваряне на страница

6. Save (Запази) - Запазване на документ

7. Save as (Запази като) - Запазване на документа под произволно име. Наложително е да извършите Save as преди Save

8. Save all (Запази всички) - Запази всички отворени документи

9. Search (Намери) - Търси документи или проекти които имат въведения критерий

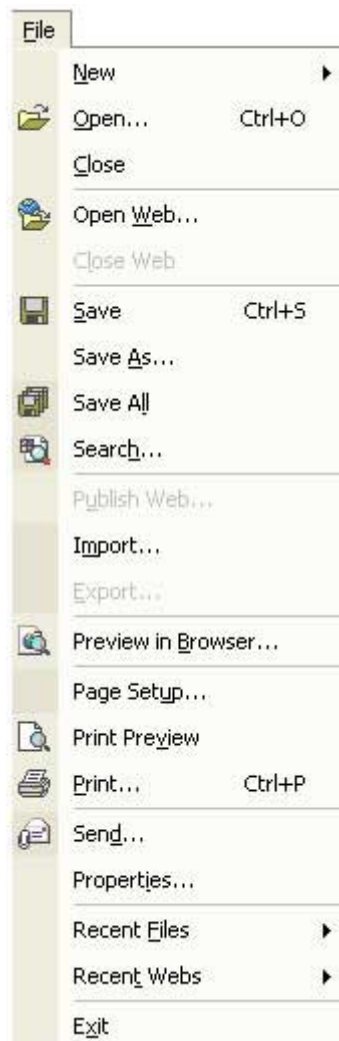
10. Publish web (публикувай проект) - Публикувай проекта си. Зависи от вашия сървър (поддръжка) на HTTP и FTP

11. Import (вмъкни) - Вмъкване на готови проекти с помощта на помощник

11.1 One Page Web - Проект само от една страница

11.2 Corporate Presence Wizard - Създава не на страница за промоции на продукти

11.3 Customers Support Web - Сайт с възможност за поддръжка

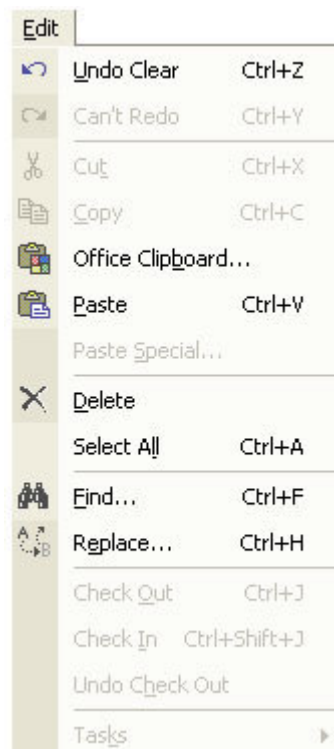


- 11.4** Database Interface Wizard - Сайт подобен на FTP (file transfer protocol)
- 11.5** Discussion Web Wizard - Сайт за дискусии
- 11.6** Empty Web - Празен сайт
- 11.7** Import Web Wizard - Вмъкване на проект
- 11.8** Personal Web - Личен сайт
- 11.9** Project Web - Проектен сайт
- 11.10** SharePoint - based Team Web Site - Въведение на FrontPage за сайт който се използва от много потребители
- 12.** Export (изнеси) - Копиране на избран фрагмент от документа и преместването му на друго място
- 13.** Review in browser (прегледай в браузер) - Преглед на проекта в браузер (Opera ,IE , Gozila и др.)
- 14.** Page Setup (настройки на страница) - Промяна на настройките на страницата (ръководно заглавие, пространства между върха и дъното и др. настройки)
- 15.** Print Review (предпечатен преглед) - Преглед на страницата преди да започне принтирането
- 16.** Print (принтирай) - Принтиране на документа, настройки на принтера, избор на страница и др.
- 17.** Send (изпрати) - Изпрати проекта като прикачен файл към e-mail
- 18.** Properties (настройки) - Настройки на FrontPage
- 19.** Recent Files (скорошни документи) - Отваряне на на скорошно създаден документ
- 20.** Recent Webs (скорошни проекти) - Отваряне на на скорошно създаден проект
- 21.** Exit (изход) - изход от FrontPage

МЕНЮ EDIT

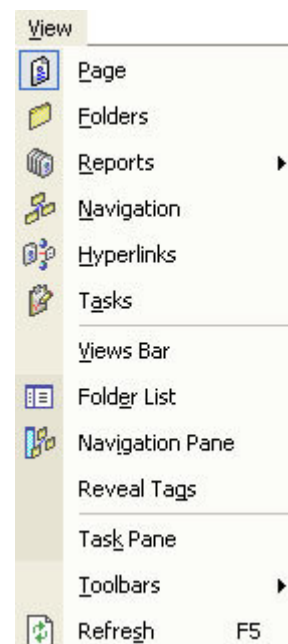
- 1.** Undo - Командата отменя последната операция която е направил потребителя
- 2.** Redo - Командата извършва следващата команда. Забележка: трябва да сте използвали Undo
- 3.** Cut - Изрязвате текст или файл от вашият проект.
- 4.** Copy - Копира текст или файл от вашият проект.
- 5.** Office Clipboard - Навигация на Clipboard-а. Има възможност за събиране на 24 елемента

6. Paste - Вмъкване на текст или файл от Clipboard.
7. Paste Special - Настройки на изрязания или копиран елемент
8. Delete - Изтриване на маркиран елемент.
9. Select All - Маркиране на всичко
10. Find - Намиране на елемент във вашия проект.
11. Replace - Замества елемент във вашия проект.
12. Check Out - Не позволява на други потребители да променят даден файл.
13. Check In - Позволява на други потребители да променят даден файл.
14. Undo check out - Отменя командата Check out.
15. Tasks - Задачи по вашия проект.



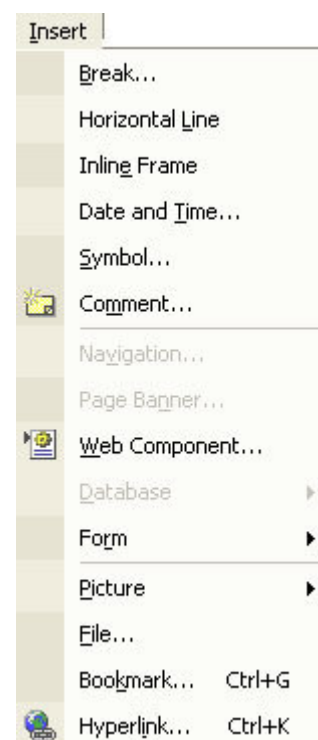
МЕНЮ VIEW

1. Page - Изглед на нормалната страница.
2. Folder - Изглед на папките във вашия проект
3. Reports - Доклади за определени изисквания
4. Navigation - Навигация на елементите във вашия проект.
5. Hyperlinks - Изглед на хипервръзките.
6. Tasks - Преглед на задачите
7. View bar - Включване на десния View bar.
8. Folder list - Лист със папките.
9. Navigation pane - План на навигацията.
10. Reveal tags - Показване на скритите тагове.
11. Task pane - План на задачите.
12. Toolbars - Управление на бутоните.
13. Refresh - Рестартиране на проекта.



МЕНЮ INSERT

1. Break - Вмъква интервал от няколко възможности.
2. Horizontal line - Вмъкване на хоризонтална линия.
3. Inline Frame - Вмъкване на под страница от изходящ файл или нова страница.
4. Date and Time - Вмъкване датата и часът.
5. Symbol - Вмъкване на символ.
6. Comment - Вмъкване на коментар.
7. Navigation - Вмъква елемент от навигацията
8. Page Banner - Вмъкване на банер.
9. Web Component - Вмъкване на Интернет компонент от категориите вдясно.
10. Database - Вмъкване на база от данни.
11. Form - Меню за вмъкване на специални форми във вашия проект.
 - 11.1 Form - Вмъкване на контакт.
 - 11.2 List Form - Вмъкване на интерактивен лист или библиотека.
 - 11.3 List Field - Вмъкване на интерактивен лист или библиотека.
 - 11.4 Textbox - Вмъкване на кутия за текст.
 - 11.5 Text area - Вмъкване на място за текст.
 - 11.6 File Upload - Вмъкване на поле за качване на файлове.
 - 11.7 Checkbox - Вмъкване на място за маркиране.
 - 11.8 Option Button - Вмъкване на бутон за маркиране.
 - 11.9 Group Box - Вмъкване на многофункционална кутия.
 - 11.10 Drop-down Box - Вмъкване на падащо меню.
 - 11.11 Push Button - Вмъкване на 3-д бутон.
 - 11.12 Advanced Button - Вмъкване на допълнителен бутон.
 - 11.13 Picture - Вмъкване на картинка.
 - 11.14 Label - Вмъкване на настройка за текст.



11.15 Form Properties - Настройки на формите

12. Pictures - Вмъкване на картинки или други мултимедийни файлове.

12.1 Clip Art - Вмъкване на картинка от Клип арта.

12.2 From file - Вмъкване на файл от хард диска.

12.3 From Scanner or Camera - Вмъкване на файл от скенер или камера.

12.4 New Photo Gallery - Вмъкване на галерия.

12.5 New Drawing - Вмъкване на поле за рисуване.

12.6 AutoShapes - Вмъкване на автоматични картинки.

12.7 Word Art - Вмъкване на артистичен текст.

12.8 Video - Вмъкване на видео.

13. File - Вмъкване на файл.

14. Bookmark - Вмъкване на място което може да се използва като хипервръзка.

15. Hyperlink - Вмъкване на хипервръзка.

МЕНЮ FORMAT

1. Font - Настройка на текста.

2. Paragraph - Настройки на параграфите.

3. Bullets and Numbering - Управление на точки и подточки.

4. Borders and Shading - Настройки на рамките.

5. Position - Управление на позицията на даден елемент.

6. Dynamic DHTML effect - Динамични ефекти

7. Theme - Използване на теми.

8. Style - Използване на стилове.

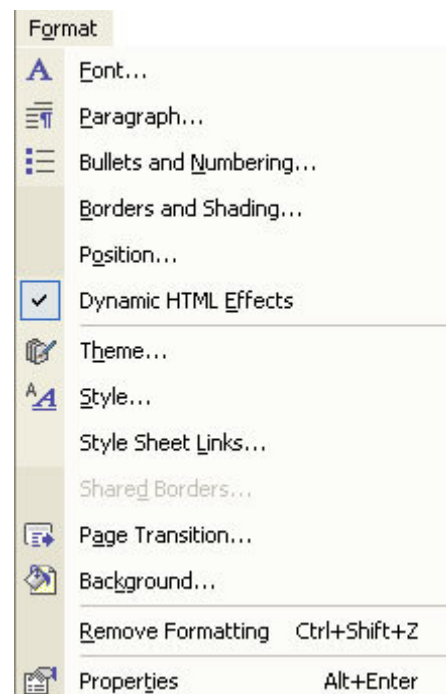
9. Style Sheet Links - стил на страницата (.css)

10. Shared Borders - Споделена рамка или цял документ.

11. Page Transition - Използване на ефекти.

12. Background - Управление на фона.

13. Remove Formatting - Премахва досегашните команди.



14. Properties - Настройки

МЕНЮ TOOLS

1. Spelling - (правопис) за да проверите за грешки във вашия текст сравнявате маркираната дума с дума от речника.

2. Thesaurus - (източник) предлага набор от синоними, които могат да се използват в текстови файлове

3. Set Language - (поставяне на език)

4. Speech - (говор)

5. Auto Thumbnail - (автоматични миниатюри)

6. Recalculate Hyperlinks - (връщане на линкове)

7. Server - (обслужване)

8. Tools on the Web... - (инструменти за мрежата)

9. Macro - (макрос)

9.1 Macros... - (макроби)

9.2 Visual Basic Editor - (редактор за Visual Basic)

9.3 Microsoft Script Editor - (Microsoft редактор на скриптове)

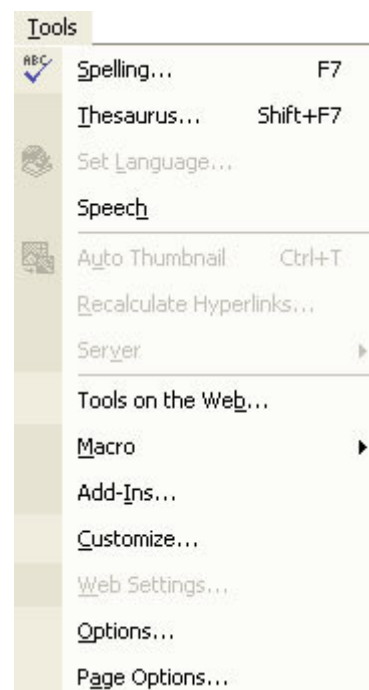
10. Add-Ins - (прибавяне на приложения)

11. Customize - (настройки)

12. Web Settings - (мрежови настройки)

13. Options - (опции)

14. Page options - (опции на страницата)



МЕНЮ TABLE

1. Draw Table - (рисувам, чертая таблици)

2. Insert - (вмъквам)

2.1 Table - (таблица)

2.2 Rows or Columns - (поредица от редове или колони)

2.3 Cell - (клетка)

2.4 Caption - (обяснение)

3. Delete Cells - (изтриване на клетки)

4. Select - (избирам)

4.1. Table - (таблица)

4.2. Column - (колона)

4.3. Row - (ред)

4.4. Cell - (клетка)

5. Merge Cells - (сливам клетки)

6. Split Cells - (разделяне на клетки)

7. Split Table - (разделяне на таблици)

8. Table AutoFormat - (таблици за автоматичен формат)

9. Distribute Rows Evenly - (последователно разпределение на редовете)

10. Distribute Columns Evenly - (последователно разпределение на колоните)

11. AutoFit to Contents - (автоматично приемане)

12. Convert - (преработка)

12.1. Text to Table - (от текст в таблица)

12.2. Table to Text - (от таблица в текст)

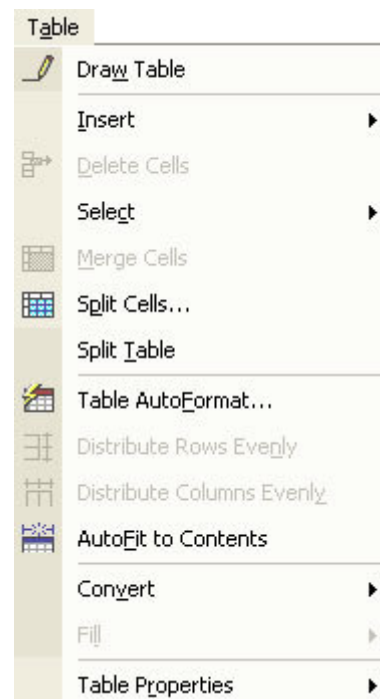
13. Fill - (попълване на...)

14. Table Properties - (таблични настройки)

14.1. Table - (таблица)

14.2. Cell - (клетка)

14.3. Caption - (заглавие)

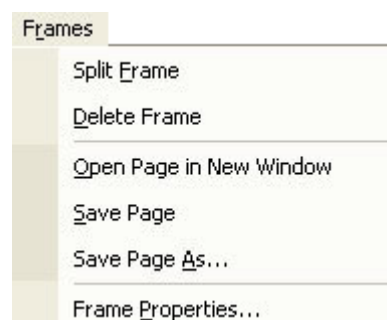


МЕНЮ FRAMES

1. split frame - (разделяне на рамки)

2. delete frame - (изтриване на рамки)

3. open page in new window - (отваряне на страница в нов прозорец)



4. save page - (записване на страница)
5. save page as... - (запазване на страница под адрес)
6. frame properties - (аксесоари за рамката)

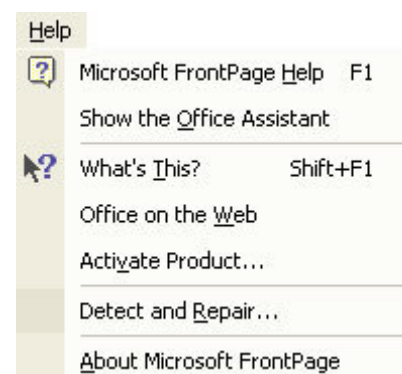
МЕНЮ WINDOW

1. New Window - Нов прозорец



МЕНЮ HELP

1. Microsoft FrontPage Help - FrontPage помощ
2. Hide the Office Assistant - скрии офис асистента
3. What's This? - Какво е това?
4. Office on the Web - Офис в интернет
5. Activate Product - Активирание на продукта
6. Detect and Repair - Засечи и поправи
7. About Microsoft FrontPage - За нас от Microsoft FrontPage



Автори: The Wizard, Ze4i

Front Page 2002 - DHTML Ефекти

DHTML Ефектите се използват за раздвижване на статичния текст, картинките, хипервръзките и всички елементи в една Web страница. За да покажете DHTML лентата, изберете:

Format – Dynamic HTML Effects

Ето и кое за какво служи от лентата:

1. Click- Избирането на тази опция променя текста при кликове върху него.
 - 1.1 Fly Out- При този ефект текстът буквално излита. Допълнителните настройки са за посоката на полета.
 - 1.2 Formatting- При този ефект променят шрифта на елемента. Допълнителните настройки са за шрифт и за фона и цвета на текста.
2. Double click- Избирането на тази опция променя текста при двойно кликове върху него.
 - 2.1 Fly Out- При този ефект текстът буквално излита. Допълнителните настройки са за посоката на полета.

2.2 Formatting- При този ефект променят шрифта на елемента. Допълнителните настройки са за шрифт и за фона и цвета на текста.

3. Mouse over- Променя елемента при поставяне на мишката върху него.

3.1 Formatting- При този ефект променят шрифта на елемента. Допълнителните настройки са за шрифт и за фона и цвета на текста.

4. Page load- Избирането на тази опция променя текста при зареждане на страница.

4.1 Drop in by word- При този ефект текстът се подрежда дума по дума.

4.2 Elastic- При този ефект елемента се намества хоризонтално.

4.3 Fly in- При този ефект текста се появява.

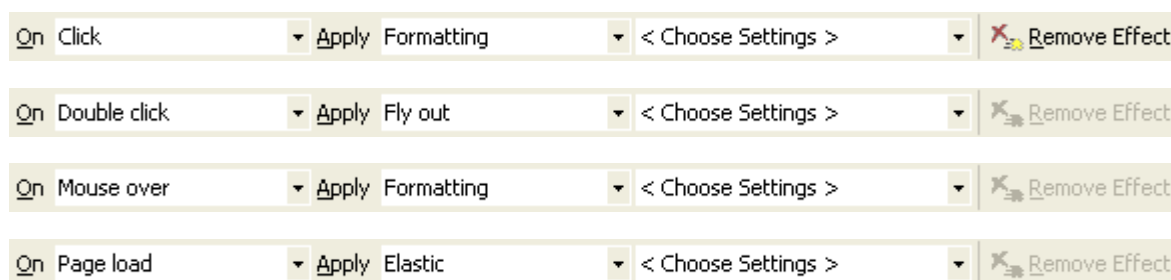
4.4 Hop- При този ефект елемента се появява със скок.

4.5 Spiral- При този ефект елемента се появява като спирала

4.6 Wave- При този ефект елемента се появява като вълна.

4.7 Wipe- При този ефект елемента се изписва отзад на пред.

4.8 Zoom- При този ефект елемента се появява с фокус.



Автор: The Wizard

Front Page 2002 - Работа с фреймове

Ако искате да покажете да извадите няколко страници едновременно в браузера трябва да ги визуализирате всяка в отделен фрейм. Потребителят ако избере една от хипер връзките от лентата с връзки в левия фрейм страницата която иска се премества в десния фрейм. Ако искате да използвате фреймове вие трябва да направите фреймова страница която да следи броя и разположението на фреймовете и да активира страницата която искате да бъде първоначално сложена във всеки фрейм. При отваряне на таблицата с фреймове, те се появяват в прозореца на браузъра и всеки фрейм показва неговата начална страница ако за него е създадена такава. Ако искате да направите страница с фреймове следвайте този начин на правене:

1. Активирайте изглед Page

2. Изберете File, New, Page or Web и след това щракнете върху Page Templates в панела за

задачи, за да отворите диалоговия прозорец Page Templates.

3. Щракнете върху страницата Frames Page от диалоговия прозорец Page Templates селектирайте шаблона, който дефинира броя и разположението на фреймовете, които желаете и натиснете бутона OK.

След като го направите по този начин Front Page ще отвори новата фреймова страница.

Ако искате конкретен фрейм да покаже първоначално друга съществуваща страница щракнете върху бутона Set Initial Page в този фрейм и след това изберете тази страница. За да накарате фрейм да покаже първоначално новосъздадена страница, кликнете върху бутона New Page във фрейма. Ако не добавите съществуваща или нова страница към конкретен фрейм, първоначално този фрейм ще е празен, когато фреймовата страница се отвори в браузер; няма значение, че фрейма е празен може дадена страница да се визуализира в този фрейм, когато потребителят кликне върху хипервръзка в един от другите фреймове.

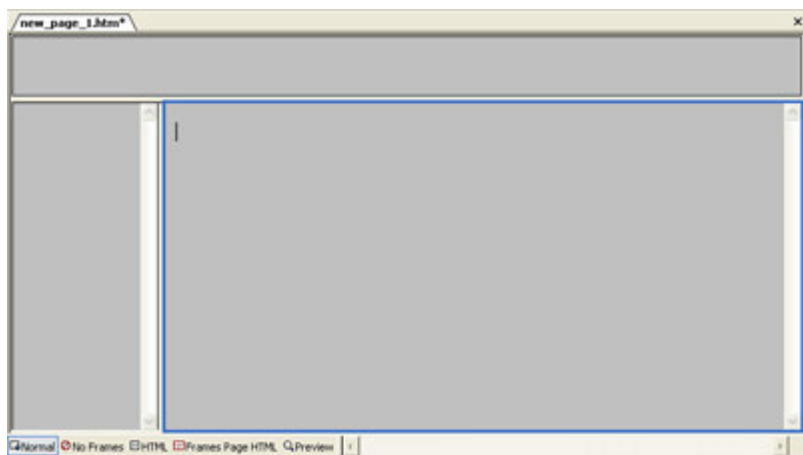
Като се даде save ще запаметите всички модифицирани страници, които са визуализирани в отделните фреймове.

Можете да модифицирате конкретен фрейм, като кликнете върху него за да го активирате и след това изберете командата от менюто Frames:

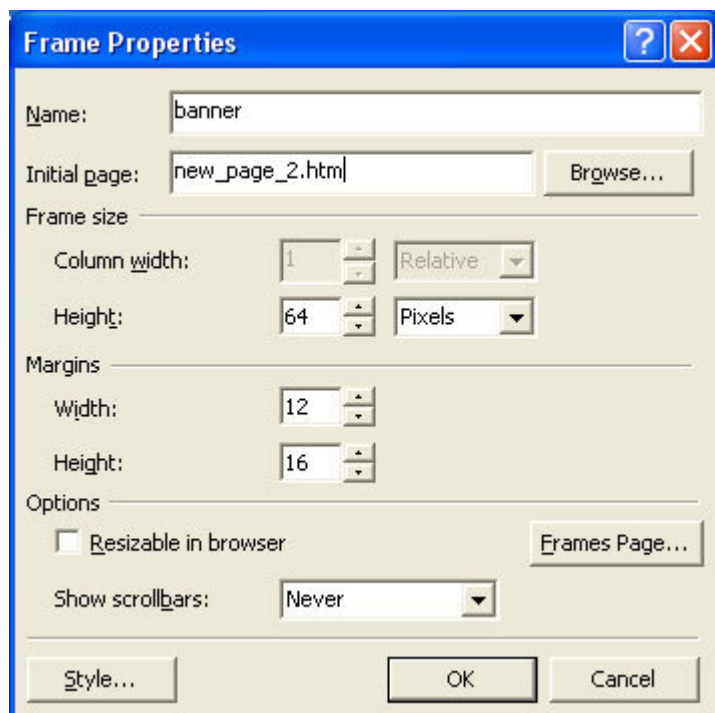
- За да разделите фрейма хоризонтално или вертикално на два фрейма изберете Split Frame.
- За да премахнете фрейма, изберете Delete Frame.
- Ако искате да редактирате страницата, съдържаща в себе си фрейма в самостоятелен отделен прозорец в изглед Page, изберете Open Page In New Window.
- За да запишете само страницата, визуализирана във фрейма, изберете Save Page или Save Page As.
- Ако искате да промените свойствата на фрейм, изберете Frame Properties, за да отворите диалоговия прозорец Frame Properties.

Ако първоначалния размер на фрейм не ви харесва може да го промените като издърпате рамката му в редактора на FrontPage. А за да разделите фрейм задръже натиснат бутона Ctrl докато издърпвате. Самата фреймова страница има свойства, които може да промените ако желаете това става като изберете Frames, Frame Properties и след това натиснете бутон Frames Page в диалоговия край на диалоговия прозорец Frame Properties, за да отворите диалоговия прозорец Page Properties. Като включите хипервръзка на страница показана във фрейм може да зададете конкретния фрейм, в който да бъде отваряна целта на хипер връзката. А при фреймова страница, която има два фрейма, фреймът от ляво може да има страница, която има списък от хипер връзки и служи като съдържание. Целта на всяка хипер връзка може да бъде отворена във фрейм в дясно. Само така съдържанието е постоянно достъпно, докато потребителят разглежда различни страници в десния фрейм. Ако искате да зададете фрейма-цел когато създавате хипер връзка, кликнете бутона Target Frame в диалоговия прозорец Insert Hyperlink и след това изберете фрейма-цел в диалоговия прозорец Target Frame. Този диалогов прозорец показва план на фреймовете; за да изберете фрейм щракнете върху него в плана. Също така, в страницата General от диалоговия прозорец Page Properties за страница, показана в един от фреймовете, можете да зададете подразбиращ се фрейм-цел за всички хипервръзки на страницата. Като направите фреймова страница, FrontPage автоматично прави и без фреймова страница към вашата фреймова страница. Когато искате да отворите фреймова страница в някои браузър, който не поддържа

фреймове браузърът ще покаже без фреймовата страница. Тази страница може да бъде снабдена с обяснителен съвет или да осигури съдържание, което не е базирано на фреймове. Ако искате да разгледате или поправите тази страница, натиснете бутона No Frames в долната част на прозореца на изгледа Page. След това FrontPage ще покаже без фреймовата страница в прозореца No Frames на изглед Page.



(Типичен пример за страница, изградена от фреймове. Подходящо е например в ляво да има навигационни менюта, горе да е логото на сайта, а в дясно да е основната част.)



(От диалоговия прозорец Frame Properties може да зададете името на фрейма, височината, широчината, маргинсите, как да се показва скролинга и др.)

Автор: Ze4i

Internet Explorer – Автоматично запомнящи настройки

Автоматично запомнящите настройки не са само за Internet Explorer, а са и за всички останали браузъри. Това е така защото настройките се намират в самия си Windows (Control Panel), а не в браузъра. В конкретния случай реших да обясня за Internet Explorer, тъй като той "върви" с Windows.

Начини за достигане до "Автоматично запомнящи настройки"

Чрез Windows (XP)

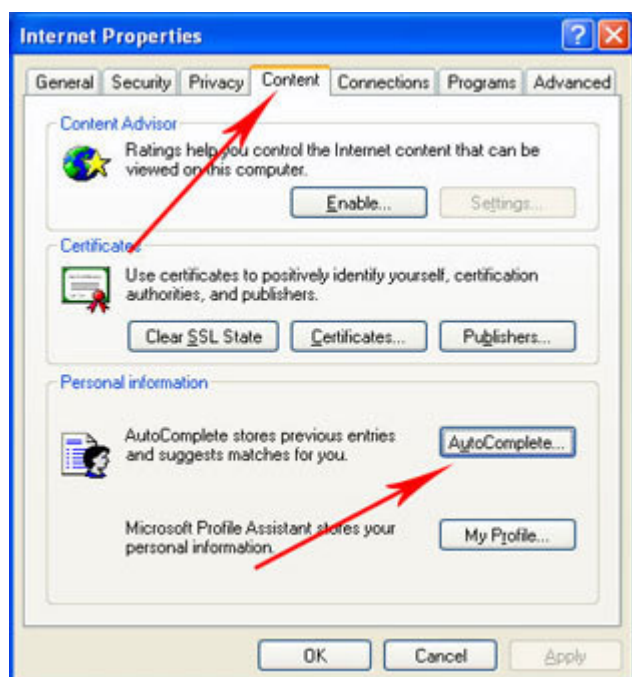


Чрез браузър (Internet Explorer)

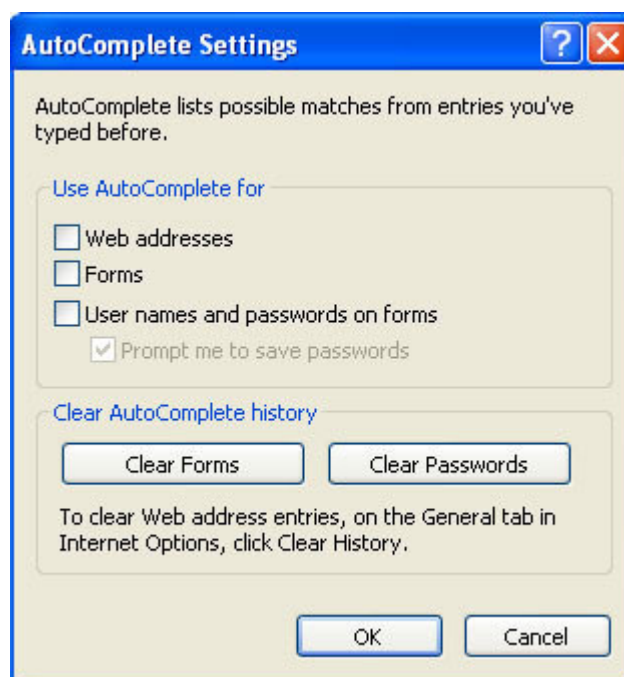
Tools - Internet Options

Използване на "Автоматично запомнящи настройки"

След като достигнете до Internet Options по някои от горе посочените начини, изберете панела "Content" и натиснете бутона "AutoComplete" (Фиг.1). Ще се появи диалоговия прозорец "AutoComplete Settings" (Фиг.2)



(Фиг.1)



(Фиг.2)

Сега може да избирате кои неща да се запомнят:

Web Addresses – Web адреси

Forms – форми

User Names and passwords on forms – потребителските имена и паролите във формите.

Това което желаете да се запомня, трябва да има отметка пред себе си.

Надявам се, сега разбирате риска от автоматично запомнящите се настройки. Внимавайте когато попълвате форми на чужд компютър, защото не знаете какво може да се запомни. Една често срещана грешка е - отивате в интернет зала, проверявате си пощата, тоест пишете потребителско име и парола и накрая затваряте Internet Explorer. Не сте излезли от e-mail –а си с "изход", сесията ви не е изтекла, сяда следващия след вас на същото PC и... какво ли би могъл да направи?

Автор: The ONE

Internet Explorer - Добър браузер

Internet Explorer (IE) не е толкова лош браузер стига да се поразровите повечко в него. Колкото и смело да звучи, той си има своя система за сигурност, но тя не е отделна, а е Интегрирана с общата система за сигурност на **NT** ядрото. Трябва да настроите привилегиите и забраните на потребителя, през **NTFS** и **Security Policy Editor**, това е долу-горе половината от настройките на браузъра. За другата половина или иначе казано фина настройка има 4 основни независими раздела за сигурност, в които са разпределени 4 различни комплекта от настройки осигуряващи различни нива на сигурност. Настройките са валидни за ВСИЧКИ ВЕРСИИ НА INTERNET EXPLORER ОТ ВЕРСИИ 4.0 НАГОРЕ И ВСИЧКИ ВЕРСИИ НА WINDOWS ОТ WINDOWS 95 НАГОРЕ. С **Windows 95/98/ME** се получава *добро ниво* на сигурност при браузването с **Internet Explorer**, но за още по-добра сигурност на браузера е по-добре да сложите Windows NT базиран, да ползвате **NTFS** и да сте създали потребители с Точно указани разрешения и забрани за достъп от "NTFS" и "Security Policy Editor". Тогава браузера ще допълни настройките описани по-долу с тези въведени за всеки потребител. Разделите за сигурност са 4 и са напълно независими един от друг...

Internet - това е раздела според, който IE третира всички сайтове по подразбиране.

Local Intranet - това е раздела за браузване на вътрешната мрежа през интернет. Примерно с браузер точите новите доклади от френския клон на вашата фирма или вие сте в Лондон, а разпечатвате копие на вашия шеф в цюрихския офис на техния принтер, а шефа е там и чака документа през принтера... (ако Администраторите са се сетили, че и така може и са се сетили да го направят така че да работи).

Trusted sites - тук слагате сайтовете, на които имате доверие и можете да им дадете пълна функционалност.

Restricted sites - ха познайте какво може да сложите тук. Сайтове на които нямате доверие или нахалните скриптове постоянно се опитват да ви инсталират някое шпионче или да пипнат по регистри тук-там във фонов режим докато браузвате.

Настройките на последните три раздела по подразбиране са добре подбрани, така че няма нужда да ги пипате. Обаче настройките в раздела интернет са като, че ли прекалено разхлабени. Нека по натегнем настройките и там.

Отворете раздела **"Internet"** на Браузера и променете настройките според описаните тук.

За Active X контролите разрешете:

Download signed Active X controls

Script Active X controls marked as Safe

Run Active X controls and plugins – браузера ще ги провери дали отговарят на вашите изисквания за сигурност и ще ги изпълни само ако те отговарят на тях.

Сложете следните настройки на High safety

Software Channel Permissions

Java Permissions

ИЗКЛЮЧЕТЕ следните настройки:

Download unsigned ActiveX controls

Initialize and script Active X controls not marked as safe

Launching applications and files in an iframe

Access data sources across domains

Allow metarefresh

Display mixed contents

Installation of destop items – намалява вероятността да ви бъдат инсталиран шпионин докато браузвате

Drag and drop or copy and paste files

Navigate sub-frames across different domains

User data persistance

Allow paste operations via script

Отворете раздела Advanced и в него:

изключете следните опции:

enable install on demand (Internet Explorer)

enable install on demand (Other)

enable third-party browse extension

Тези настройки значително ще подобрят устойчивостта на брауъра към шпионския софтуер, който се опитва да се инсталира като като браузерски плъгин или "полезен" туулбар. Добре е да се комбинират с настройката "Installation of destop items" - по-горе описана. общият резултат от комбинацията е добра устойчивост на Интернет експлорер срещу шпиони които се маскират като туулбарове, браузерски плъгини....

Включете следните опции:

check signatures on downloaded programs

check for publisher's certificate revocation

check for server certificate revocation

Тези настройки ще накарат интернет експлорер да проверява подписите и сертификатите на сайтовете отваряте и програмите които теглите. ако има нещо съмнително, ще ви предупреди своевременно. За да може браузера да е запознат с новите валидни и невалидни сертификати и подписи, на адрес <http://windowsupdate.microsoft.com/> има пач с името **root certificate updates**, инсталирайте си го.

enable integrated windows authentication - това е може би най-важната опция. тя е която ще обедини настройките на "Internet Explorer" и забраните наложени чрез "NTFS" и "Security Policy Editor".

Use ssl 2.0

use ssl 3.0

use tsl 1.0

Тези три опции позволяват на доверените сайтове да направят защитена връзка с вас по трите най-често използвани системи за 128 битово криптиране, значително ще улесните работата на интернет експлорер, и съвместимостта му с криптиращите системи за сигурност.

use passive FTP - за съвместимост при FTP браузване с firewall.

force ofscreen compositiong even under terminal server - Internet Explorer става значително по-пъргав, усеща се осезаемо ускорение при отваряне на уеб страниците.

Повечето сайтове ще работят безпроблемно. Браузването е достатъчно функционално, но и с добра сигурност. Ако има проблем с някой от любимите ви сайтове, на които имате доверие, просто го сложете в Списъка на Trusted Sites и ще заработи безпроблемно. Лесно е да сложите сайт в разделите "Trusted". Просто отворете раздела trusted и натиснете бутон Sites,

ще се отвори празен списък. Попълнете списъка със сайтовете , които искате да работят с пълната функционалност въпреки ограниченията. Махнете отметката от "Requires Server Verification" (HTTPS:). Сега вече сайтовете в този раздел ще работят гладко и безпроблемно въпреки ограниченията. Повторете стъпките за всички сайтове, които искате да позволите. Ако се съмнявате, че някой сайт се опитва да прави магарии въпреки ограниченията, го добавете в раздела "Restricted Sites", като отворите раздела, натиснете бутона sites и добавете сайта в списъка. При отварянето на вече поставен сайт в раздела "Restricted" той ще излезе силно осакатен и нефункционелен, но няма да е в Състояние да ви навреди по какъвто и да било начин. Повторете тези стъпки за всички сайтове които искате да ограничите. Крайният резултат е добро управление на сайтовете и сигурността, което управление е ИЗЦЯЛО по ваше усмотрение.

Cookies

Отидете в раздела **Privacy** на браузера и сложете плъзгача на **High**. Браузера ще наложи строг контрол върху **Cookies**. Няма да допуска куките, които нямат тагове за сигурност и защита на данните, и няма да допуска кукита които се опитват да запишат и изкарат от компютъра лична и поверителна информация. Ако сайтовете ви спрат да работят няма страшно. Отворете раздела където настроихте забраната за Cookies. Долния край ще видите един бутон **Edit** - кликнете го. Ще се появи прозорец със списък и бутони **"Allow"** и **"Block"**. Тук обаче е един общ списък и за разрешени и за забранени **Cookies**. Въведете сайта на които Искате да бъдат приемани куки и натиснете бутон **Allow**. Проблемата е решен. Повторете за всички сайтове На които искате да приемете **Cookies**. ако има злоупотребяващи **Cookies**, които са с тагове за сигурност, но изнасят информация те ще минат през филтъра. Е да ама не! Пак отворете раздела за управление на **Cookies**, пак натиснете бутона **edit**. Въведете сайта от който не искате **Cookies**. Натиснете **block**. Проблемът пак е решен. Така се получава добро и сигурно управление на "Cookies" според **ВАШИТЕ** желания.

Приятно Браузване :-)

Автор: Кристиан Александров

Outlook/Outlook express - Неподатлив на вируси

Всички сте запознати с червеите, които ви нападат по електронна поща. Всички знаем какви бели могат да ни докарат. Време е да пипнем малко по браузера и по пощенския клиент и да си направим **"Outlook"** или **"Outlook Express"** надеждно сигурен при получаване на електронна поща.

(Тази статия е ориентирана към потребителите на Windows 95/98/98SE/ME/NT 3.5/NT 4.0/2000 и Office 95/97/2000/2002)

Ок, радвам се че продължавате да четете. Тук става дума за няколко бързи настройки за не повече от 5 минути, които могат да спестят повече от 5 дни главоболия и ходене по мъките и дори да ви спестят пари които иначе бихте дали на специалист да ви изчисти този или онзи червей.

Настройките са лесни и се прилагат бързо, ето ги и тях:

Отворете браузера **Internet Explorer** отворете менюто **tools** и оттам изберете **Internet Options**. Отворете раздела **Security**. Ще видите 4 основни раздела за сигурност:

Internet**Local intranet****Trusted sites****Restricted sites**

ВНИМАНИЕ!!! БРАУЗЕРА ПО ПОДРАЗБИРАНЕ ПРИЕМА ВСИЧКИ САЙТОВЕ И ГИ ТРЕТИРА СПОРЕД ПРАВИЛАТА В РАЗДЕЛА INTERNET, ТАКА, ЧЕ ПРОМЕНИТЕ В РАЗДЕЛА RESTRICTED SITES, НЯМА ДА СЕ ОТРАЗЯТ НА НОРМАЛНОТО СЪРФИРАНЕ И DOWNLOAD В ИНТЕРНЕТ! ВЪОБЩЕ НЕ ПРИТЕСНЯВАЙТЕ.

Отворете раздела **restricted sites** като натиснете бутона **custom settings**, и смело започнете да слагате отметки върху Disabled на всичко което се намира в този раздел. След като сте сложили отметките на Disabled на всички части от списъка (списъка се превърта и се откриват допълнителни настройки) потвърдете промените ако браузера ви попита искате ли да промените правилата кажете че искате. Сега сте направили правилата максимално строги, изключили сте **Active X, Java Script** както и **Iframe** и другите възможности за работа със скриптове и изпълними файлове. Сега затворете браузера и отворете "outlook" или "outlook express".

Настройките за двата пощенски клиента са до известна степен различни, така, че моля обърнете внимание на написаното за ВАШИЯТ пощенски клиент!

Настройки за "Outlook"

Отворете менюто **tools** изберете **options** от отворения прозорец изберете раздела **Security**, в отворения прозорец, намерете **secure content**, и до него има един падащ списък, в който по подразбиране е избрано **Internet** отворете го и изберете **Restricted sites** и потвърдете избора си. Сега "outlook" ще използва правилата за забрани които установихте с настройките на раздела **restricted sites** на браузера, и няма да могат да се активират нито *Java, Java script, Active X, Iframe* и всички прикачени или вградени изпълними файлове, защото възможностите които те изискват са изключени. Потвърдете всички промени и рестартирайте програмата.

Настройки за "Outlook Express"

От менюто **tools** изберете **options**, оттам изберете раздела **security** и където пише **virus protection** сложете отметки на **restricted sites zone**, *"warn me when other applications try to send mail as me"* и *"do not allow attachments to be saved or opened, that could potentially be a virus"*. Сега "Outlook express" ще използва правилата за забрани които установихте с настройките на раздела "restricted sites" на браузера, и няма да могат да се активират нито *Java, Java script, Active X, Iframe* и всички прикачени или вградени изпълним и файлове, защото възможностите които те изискват са изключени. Потвърдете всички промени и рестартирайте програмата.

Обобщено резюме

По този начин вируси, червеи, троянски коне и шпиониращи скриптове дошли с пощата ви, няма да могат да се стартират, и няма да ви правят проблеми.

Автор: Кристиян Александров

Защита - Общи аспекти

ТАЗИ СТАТИЯ Е ЕДИНСТВЕНО И САМО С ОБРАЗОВАТЕЛНА ЦЕЛ !!!

Идеята на тази статия е да се запознаете с един алгоритъм на базата изчисляване Name - Serial.

И така нека преминем по същество:

Необходими инструменти:

Microsoft Visual Studio 6.0

Нашата цел:

Да напишем сами малка програмка (Crackme) и след това да направим (напишем) и кейгенератор за нея.

Crackмето ще напишем на Microsoft Visual Basic 6.0, а ето и неговия сорс код:

```
Private Sub click_Click()
If code.Text = (Len(ime.Text)) & "34" Then
MsgBox "*REGISTERED to: " & ime.Text & " *"
Else
MsgBox "NOT REGISTERED"
End If
If code.Text = (Len(ime.Text)) & "34" Then
MsgBox "Yeah!", vbInformation, "Yeah !"
Else
MsgBox "Nope !", vbCritical, "Nope !"
End If
End Sub
```

Както виждате аз съм използвал два TextBox и един CommandButton.

Първият TextBox е с име ->ime.Text ,втория ->code.Text.

Всъщност реда който ни интересува това е:If code.Text = (Len(ime.Text)) & "34" Then MsgBox "*REGISTERED to: " & ime.Text & " *"

Какво всъщност прави той? Когато потребителя въведе име (стринг) се прави проверка каква е дължината на въведеното име (стринг)->(Len(ime.Text)) и се добави числото 34 например боето е 6 символа добавяме 34 =634 това фактически е правилната парола в случая.

Защитата е елементарна, но вие може да помислите например след това да ползвате mid (изважда) или да умножите стринга, каквото ви хрумне.

Ето как би изглеждал и кейгена написан на C++ за това crack-me:

```
#include <iostream.h>
#include <stdlib.h>

int main()
{
char name[20];
int nname,code=34;
cout<<"keygen by Crackme4 written by Bolet0"<<endl;
cout<<"Enter Your Name:";
```



```

cin.getline(name,20);
rname=strlen(name) ;//Vzimame Dyljinata na imeto:
if (rname < 1) exit(0);
cout<<"Yor code is:"<<rname<<code<<"\n";//Duljinata na vyvedenoto ime + 34:
system("PAUSE");
return 0;

```

Автор: boletto

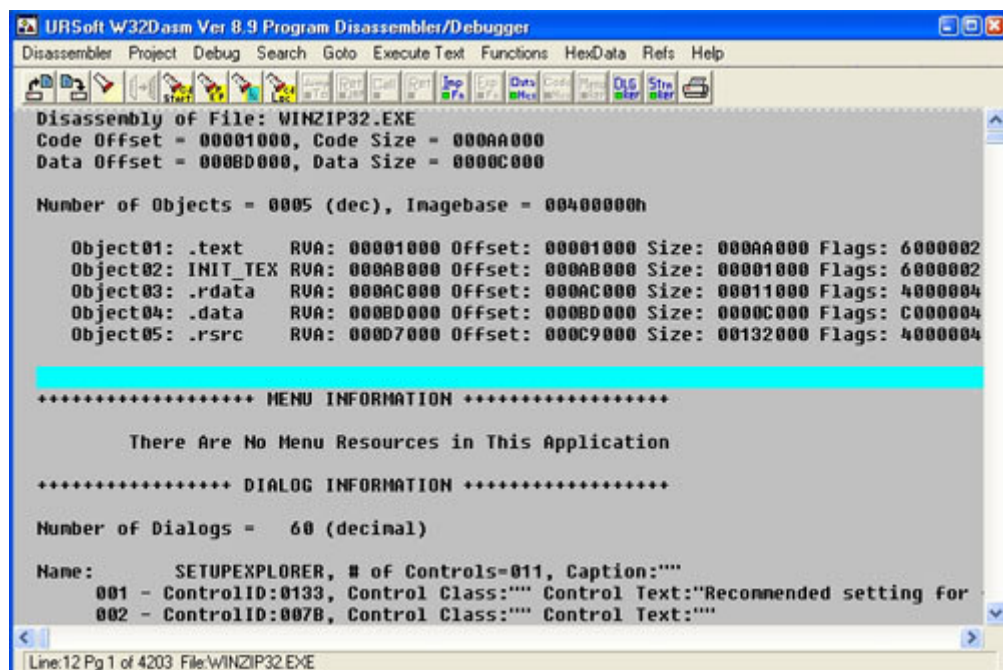
W32Dasm - Преглед

Със W32dasm може да извършвате следните операции:

Да преобразувате (Disassemble) файлове или програми в машинен код.

Видовете файлови формати които можете да преобразувате в Win32 Disassembler са:

exe, 386, com, cpl, drv, dll, fon, mpd, osx, vbh, vbh и sys. Отворете програмата и проследете програмния процес. Разгледайте преобразувания файл, и отидете в което и да било място на кода (кадето вие искате). Намерете желания текст. Въмкнете или премахнете jumps и calls. Въмкнете или премахнете функции. Виж в HEX областта на кода. Вижте последователността на STRINGS (стринговете), DIALOGS (диалозите) и REFERENCES (препратките). Може да съхрани преобразувания (disassembled) код в текстов файл. Можете да срещнете програма, която проверява за нейното CD в устройството, преди да продължи. Ако не съществува ни вади съобщение за грешка и изход от програмата. С Win32Dasm лесно се търси реда, който показва, кога се излиза от програмата. На мястото, кадето се намира реда, също можете да намерите препратките към паметта, от където е била извикана. Върнете го обратно към процедурата която го извиква и го унищожете. Това става като промените jne инструкцията (преход, ако не е равно) в je (преход ако е равно) или по - добре просто я пор-нете.



Автор: boletto

FTP Commander 5.20 – Принцип на работа

Публикуването на сайта ви може да стане чрез Web интерфейс или чрез FTP. Ще разгледаме публикуване с FTP програма, а по-точно с FTP Commander 5.20

FTP Commander е разделен на две полета: ляво и дясно. В лявото се намира вашия компютър, а в дясното FTP сървър. (Фиг.1) За да създадете нова връзка изберете тази икона



ще се появи диалоговия прозорец Server Properties. (Фиг.2) В полето Name въведете как ще се казва новата връзка към дадения сървър. Например може да напишете Bizhosting (не че ги хваля, но действително дават добър Hosting). В полето FTP Server въведете FTP-то на сървъра. Да предположим че това е ftp.bizhosting.com Полето FTP Port трябва да бъде 21 (по подразбиране то си е написано). В полето User ID напишете вашето резервирано място (мястото може и да е купено), например: www.mysite.7p.com ; www.mysite.9f.com ; www.mysite.com (.net .tv .org .bg и т.н.). Полето Password е за въвеждане на вашата парола, която вие сте попълнили при регистриране на Host-а ви. В полето Account не въвеждайте нищо. Натиснете OK. Изберете току що създадената връзка и



натиснете този бутон . Разбира се преди това трябва да сте се свързали с INTERNET. Ще започне свързване към сървъра(в който сте регистрирали вашия Hosting, а може и Domain). След като се свържете в дясното поле ще видите вашето местенце което сте си запазили (или закупили), то не би трябвало да съдържа никакви файлове или папки, но има случаи в който може и да има такива. Не се притеснявайте ако нещо не ви хареса може



да го изтриете с тази икона . (Най-добре е да няма нищо на сървъра, или ако има да го изтриете, за да не се обърквате.) Продължаваме нататък. За да прехвърлите вашите файлове просто ги маркирайте (за да маркирате по повече файлове задръжте клавиша Ctrl от клавиатурата и натиснете левия бутон на мишката, върху желаната група от файлове) и



ги прехвърлете на сървъра с този бутон . Не забравяйте че вашата начална страница трябва да е с име index.html или index.htm За преименуване в самата програма FTP



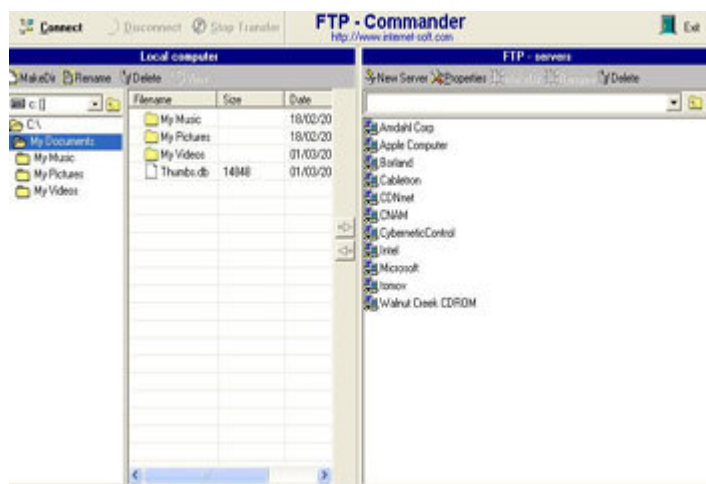
Commander използвайте този бутон . Може да Download -вате от самия сървър с



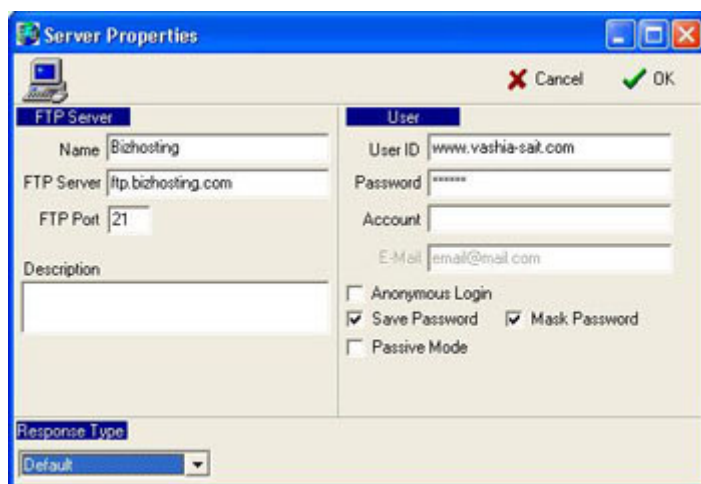
тази икона .(Едно уточнение, стрелките ще бъдат в червено само когато сте се свързали към даден сървър и сте избрали даден(и) файл(ове)). Може да промените настройките на



вашата връзка с тази икона . Конкретния урок за качване на ваш сайт бе изпълнен с програмата FTP Commander версия 5.20



(Фиг.1)



(Фиг.2)